



KUOPION KAUPUNGIN PÄIVÄKOTIKONSEPTI 2024

Kuopion kaupungin päiväkotikonseptiohjeen tavoitteena on kiteyttää keskeisimmät periaate-
linjaukset tilaratkaisujen osalta eri kokoluokan
päiväkotihankkeissa. Konsepti toimii raamina ja
käytännön ohjeena rakennusten suunnittelijoille.

KUOPIO

KUOPION KAUPUNKI

Kasvun ja oppimisen palvelualue
Kuopion Tilapalvelut
2019, päivitys 2023 ja 2024

SISÄLLYS

3	ESIPUHE
5	JOHDANTO
8	TOIMINTA PÄIVÄKODISSA
10	PEDAGOGIIKKA
12	PIKAOPAS PÄIVÄKOTIHANKKEEN LÄPIVIENTIIN
14	SUUNNITTELUOHJEET
24	LIITTEET

ESIPUHE

Kuopion kaupungissa visiomme on olla ”Hyvän elämän pääkaupunki”. Tähän pyritään yhden keskeisen strategisen päämäärän kautta luomalla Kuopiosta ”hyvinvoiva ja yhteisöllinen – turvallinen kaikille, paras paikka kasvaa ja oppia”. Varhaiskasvatustalouksissa paras paikka lasten kasvulle ja kehitykselle varmistetaan osaltaan terveillä ja turvallisilla oppimisympäristöillä, joihin kuuluvat päiväkotirakennukset, pihat, leikkipuistot ja luonto sekä muut rakennetut ympäristöt, mutta myös käytössä olevat välineet, tarvikkeet, oppimisyhteisöt ja sen käytänteet. Toimiva oppimisympäristö tarjoaa lapsille mahdollisuuksia ja vaihtoehtoja mieluisaan, monipuoliseen ja vauhdikkaaseen tekemiseen, liikkumiseen, leikkeihin ja peleihin, mutta yhtä lailla myös rauhalliseen oleiluun ja lepoon.

Hyvin rakennetut oppimisympäristöt vahvistavat lasten osallisuutta, yhdenvertaisuutta ja tasa-arvoa, minkä lisäksi ne edistävät lasten itsetunnon, sosiaalisten taitojen ja oppimisen taitojen kehittymistä. Oppimisympäristöjen kehittämisessä ja rakentamisessa otetaan huomioon varhaiskasvatukselle asetetut tavoitteet sekä muun muassa kysymykset hyvästä ergonomiasta, ekologisuudesta, viihtyisyydestä, esteettömyydestä, valaistuksesta, teknologiasta, akustiikasta ja sisäilman laadusta. Hyvin suunnitellut ja toteutetut oppimisympäristöt mahdollistavat laadukkaan pedagogisen toiminnan.

Kuopion kaupungissa on laadittu Kuopion päiväkotikonsepti -ohje, jonka tavoitteena on raamittaa varhaiskasvatuksen toimintaan suunniteltujen oppimisympäristöjen suunnittelua ja rakentamista. Ohje kokoaa yhteen erilaisissa hankkeissa huomioon otettavat tavoitteet ja näkökulmat.

Kiitän lämpimästi Tilapalveluiden arkkitehtitoimistosta ja varhaiskasvatuksen hallinnosta koostuvaa työryhmää, jotka ovat yhteistyössä aiemmin rakentaneet ja nyt 2024 päivittäneet päiväkotikonseptiohjeen. Tehdään Kuopiosta paras paikka kasvaa ja oppia.

Marika Savukoski

kasvatusjohtaja, Kuopion kaupunki



IN — S —
P IR
AA
L — TI — O

TÄÄLLÄ INSPIRAATIO
ON LUONNONVOIMA



JOHDANTO

TAVOITTEET

KUOPION KAUPUNGIN PÄIVÄKOTIKONSEPTIOHJEEN TAVOITTEENA ON KITEYTTÄÄ KESKEISIMMÄT PERIAATELINJAUKSET, TOIMINTATAVAT JA TILARATKAISUT ERI KOKOLUOKAN PÄIVÄKOTIHANKKEISSA.

Varhaiskasvatustalain (2018) ja paikallisen varhaiskasvatussuunnitelman (2022) mukaan varhaiskasvatuksen tavoitteena on edistää jokaisen lapsen iän ja kehityksen mukaista kokonaisvaltaista kasvua, kehitystä, terveyttä ja hyvinvointia. Laki edellyttää, että varhaiskasvatuksen järjestäjän täytyy tukea lapsen oppimisen edellytyksiä, edistää elinikäistä oppimista ja koulutuksellisen tasa-arvon toteuttamista inklusiivisten periaatteiden mukaisesti. Varhaiskasvatuksen tavoitteena on toteuttaa lapsen leikkiin, liikkumiseen, taiteisiin ja kulttuuriperintöön perustuvaa monipuolista pedagogista toimintaa ja mahdollistaa myönteiset oppimiskokemukset.

Lapsen oppimisympäristön on lapsen ikä ja kehitys huomioon ottaen oltava:

- kehittävä, oppimista edistävä
- inklusiivinen, liikkumaan innostava
- terveellinen
- fyysisesti ja psyykkisesti esteetön ja turvallinen.

Varhaiskasvatus päiväkodissa muodostaa lapselle kodin ohella tärkeän kasvuympäristön. Toimintaympäristön keskeisin edellytys on leikin itseisarvon ymmärtäminen lapselle ominaisimpana tapana toimia ja oppia. Lapset oppivat koko ajan toimiessaan vuorovaikutuksessa ympäristön ja ihmisten kanssa. Ympäristön on oltava mielenkiintoinen ja innostava, jotta se mahdollistaa lapsille monipuolista toimintaa, liikkumisen vapautta, toimimista vertaisryhmissä sekä yksinoloa ja rauhoittumista. Hyvässä ympäristössä lapset voivat toimia yhdessä aikuisten ja muiden lasten kanssa erilaisissa pienryhmissä, joissa jokaisella

on mahdollisuus keskusteluun ja vuorovaikutukseen. Pienten lasten leikkiminen ja oppiminen tapahtuu niin sisätiloissa kuin ulkona, joten leikkipihan järjestelyillä on tärkeä rooli osana päiväkodin kokonaisvaltaista suunnittelua. Rakennetulla ympäristöllä voidaan merkittävällä tavalla tukea näitä pyrkimyksiä ja sen tulee olla suunnittelun tärkein tavoite.

Konseptiohje pyrkii linjaamaan yleisellä tasolla päiväkotien toiminnallisia ja pedagogisia lähtökohtia sekä niihin liittyviä tilasuunnittelun periaatteita. Mitä selkeämmät lähtötiedot rakennukseen sijoittuvasta toiminnasta ja toiminnan edellytyksistä suunnittelijalle pystytään antamaan, sitä todennäköisemmin lopputuote vastaa odotuksia ja toiminnallisia tarpeita. Näin vältytään myös lisä- ja muutostöiltä sekä turhilta lisäkustannuksilta hankkeen rakentamis- ja käyttöönottovaiheessa.

Pyrkimyksenä on edistää päiväkotitilojen yhdenmukaista ja kustannustehokasta suunnittelua ja toteutusta eri hankkeiden tarveselvitys-, hankesuunnittelu- ja toteutusvaiheissa. Hankkeet voivat olla investointiohjelman mukaisia uudisrakentamishankkeita, olemassa olevien tilojen peruskorjauksia tai väliaikaisia toimitilaratkaisuja. Viimeksi mainituissa konseptiohjeen tavoitteita on sovellettava tapauskohtaisesti niiltä osin kuin se on mahdollista. Konseptiohje täydentää RT-kortin ohjeistusta päiväkotitilojen suunnittelusta, Kuopion Tilapalveluiden toimitilahankkeiden läpivientiä koskevaa hankeohjetta sekä kaupungin Ympäristöterveydenhuollon päiväkotien suunnitteluun antamaa ohjeistusta.



Kuopion Tilapalveluiden toimitilahankkeiden hankeohje (2024) korostaa palvelualueiden yhteisten ratkaisumallien selvittämistä ja yhteiskäyttöisten tila- ja toimintaympäristöjen kehittämistä yhdessä Tilapalveluiden kanssa. Kaikissa rakentamisen ja rakennuksen elinkaarenaikaisissa prosesseissa onkin kiinnitettävä huomiota tilojen käyttäjien tarpeisiin ja pyrittävä ennakoimaan etukäteen, minkälaisia tiloja ja palveluja niiden käyttäjät tarvitsevat nyt ja tulevaisuudessa. Ideaalitalanteessa käyttäjälähtöisessä tilasuunnittelussa tietoa kerätään oikea-aikaisesti koko käyttäjäketalusta eri vaiheissa.

Käyttäjryhmien näkemykset tuodaan esille oikeassa hetkessä ja tarpeita vertaillaan strategiaan päämääriin. Suunnitteluun osallistuminen tapahtuu niin varhaisessa vaiheessa, että tilojen käyttäjillä on aito mahdollisuus vaikuttaa tehtäviin ratkaisuihin. Sen vuoksi tilasuunnittelun ja käyttäjien toiminnallisten prosessien yhteensovittamista ja yhteistyötä koordinoimaan tarvitaan avainhenkilö, joka on Kuopion tapauksessa tilahallintapäällikkö.

Yhteistyö ja sujuvat prosessit eivät synny itsestään, vaan ne edellyttävät jatkuvaa toimintatapojen kehittämistä. Kuopio onkin edistänyt pedagogisten, arkkitehtuuristen ja teknisten asiantuntijoiden yhteistyötä sekä tarveselvitys- ja hankesuunnitteluprosessejaan uudenlaisen varhaiskasvatuksen pedagogiikan edellyttämistä lähtökohdista.

Yhteistyön merkitys korostuu myös silloin, kun eri palveluverkostojen tarpeita sovitetaan yhteen. Esimerkiksi sisä- ja ulkoliikuntaverkoston tarkastelu päiväkotitai lähipalvelukeskusten hankesuunnittelun yhteydessä on tärkeä jatkuvan kehittämisen näkökohta, samoin myös nuorisopalvelun tilatarpeiden huomioiminen kokonaistarkastelussa. Osa päiväkodeista toimii itsenäisinä yksikköinä, toiset voivat sijaita osana lähipalvelukeskusta. Yhteiskäytön mahdollisuudet tulevat pohdittaviksi kohteen koon ja sisällön mukaan. Päiväkodin sijoittuminen kaupunkirakenteen eri vyöhykkeille vaikuttaa myöskin toimintamallin ja konseptin räätälöimiseen. Kuopion alueella päiväkodit sijoittuvat sekä tiiviiseen, urbaaniin kaupunkirakenteeseen, lähiöihin että maaseutumaisille alueille.

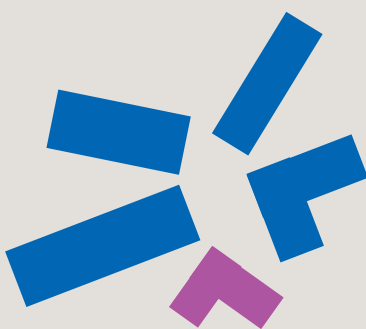
Ohjeen lopuksi on esitetty yleiset suunnittelu- ja mitoitusperiaatteet päiväkotitiloille, joita sovelletaan tapauskohtaisesti. Monikäyttötilojen tilaominaisuudet, kuten esimerkiksi valaistus, ilmanvaihto ja akustiikka tulee mitoittaa vaativinta käyttötarkoitusta vastaaviksi. Konseptiohje sisältää myös tiivistetysti tietoa siitä, miten toimitilahankkeet yleisesti etenevät ja mitä eri tahojen on huomioitava jo hankkeen varhaisessa vaiheessa. Ohjeessa on myös esitetty hankintamallit, joita sovelletaan toimitilahankkeissa. Liitteenä ovat Kuopion päiväkotikonseptin mukaiset tilaohjelmakortit 4R, 6R, 8R ja 10R, jotka toimivat apuna eri kokoluokkiin sijoittuvien päiväkotien suunnittelussa.



PÄIVÄKOTI RAKENNUSIEN TILATYPOLOGIAT

 YHTEISTILAT

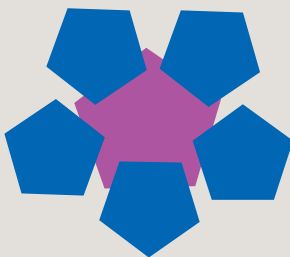
 KOTIALUEET



KAMPUSMALLI

- + "Täyden palvelun lähipalvelukeskus"
- + Tilojen yhteiskäytön maksimoiminen, synergiaetuja esimerkiksi koulun kanssa
- + Yhteisöllinen ja sosiaalinen oppimis- ja työympäristö
- + Ulkoliikunta- ja leikkipuistokokonaisuus
- + Yhtenäinen oppimispolku päiväkodista kouluun

- Vaatii suuren piha-alueen/tontin



SOLUMALLI

- + Käytävättömyys
- + Pienten monimuotoisten tilojen järjestäminen

- Sokkeloisuus
- Luonnonvalon saanti
- Yhteiskäytön järjestäminen/kulunvalvonta voi olla haaste



KESKIKÄYTÄVÄMALLI

- + Rationaalisuus, yleensä edullinen ja nopea rakentaa

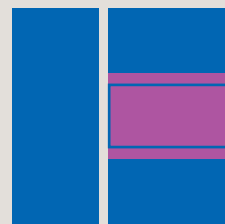
? Sijoitus asuinrakennusten alakerrokseen mahdollinen

- Pitkät käytävät



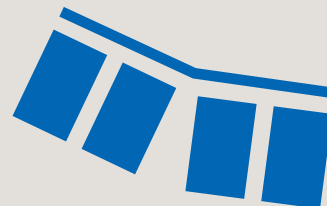
HYÖTYKÄYTÄVÄ MALLI

- + Tehokkuus, hyötyalan maksimointi
- + Liikennealueet yhdistyvät eteistiloihin



ATRIUMPIHAMALLI

- + Kompakti, energiatehokas
- + Tilat ovat hyvin yhteydessä toisiinsa (esimerkiksi sali tai leikkitila keskellä)



KAMPA/SIVUKÄYTÄVÄMALLI

- + Kotialueet rauhallisia, selkeät omat alueet
- + Omat erilliset pihat
- + Luonnonvaloa ja näkymiä moneen suuntaan

- Paljon ulkovaippaa (energia-
tehoton)

TOIMINTA

PÄIVÄKODISSA

TOIMINTAA TUKEVAN TILAKOKONAISUUDEN SUUNNITTELEMISEKSI SUUNNITTELIJAN TULEE YMMÄRTÄÄ KÄYTTÄJIEN TOIMINTAPROSESSIT JA NIIDEN OLEELLISET PERUSTELUT.

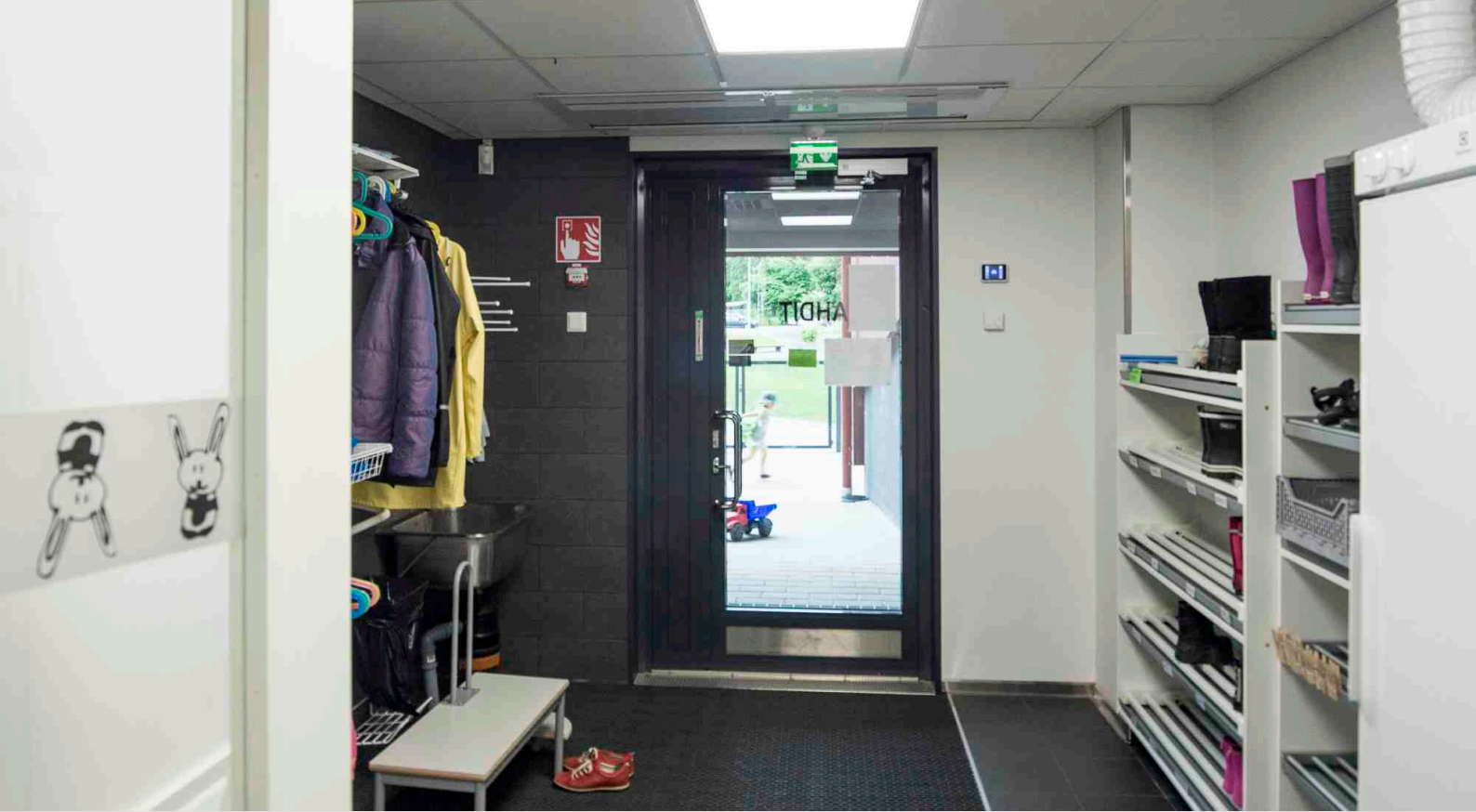
Tässä luvussa kuvataan millaisista tapahtumista, kokemuksista ja kohtaamistilanteista päiväkotipäivä koostuu ja miten eri osapuolet toimivat näissä tilanteissa. Tässä esitettyä yleistä toiminnan kuvausta voidaan käyttää pohjana ympäristöterveyshuollon edellyttämälle toiminnankuvausasiakirjalle.

Päiväkodin toiminnallisen mallin määrittely ja ymmärtäminen on hankkeen valmistelun kannalta ratkaiseva vaihe, jossa kuvataan mitä rakennuksessa tapahtuu, ketkä rakennuksessa toimivat sekä minkälaisia toimintaprosesseja rakennuksessa on tarkoitus toteuttaa nyt ja tulevaisuudessa. Tämä on tärkeää, jotta suunnitteluratkaisut eivät perustuisi vanhentuneiden ratkaisujen toistoon tai minimivaatimustasojen täyttämiseen. Uudenlainen ajattelu varhaiskasvatuksen pedagogiassa edellyttääkin, että myös fyysisten tilojen suunnittelu on uudistuttava. Lähtökohtana on toteuttaa tiloja, joiden käyttöaste on korkea ja yhden käyttötarkoituksen tiloja on mahdollisimman vähän, samalla huomioiden kuitenkin paloturvallisuus- ja poistumistienäkökohdat.

Kuopion päiväkodit toimivat **lähipäiväkotiperiaatteella**, jossa lapsille pyritään järjestämään päiväkotipaikka vanhempien toivomasta päiväkodista. Lasten toiminta toteutetaan pienryhmätoimintana, jolloin lapsiryhmät on pedagogisesti tarkoituksenmukaisesti muodostettu huomioiden lasten ikä ja lasten tuen tarve. Kunnallisissa päiväkodeissa on hoidossa lapsia, joista nuorimmat voivat olla vasta kävelemään opettelevia ja vanhimmat 7-vuotiaita. Varhaiskasvatusta tarjotaan pääsääntöisesti klo 06–18.00, jolloin

henkilökunta on koko päivän paikalla. Osa Kuopion päiväkodeista tarjoaa myös **ilta- tai vuoro hoitoa**, eli on avoinna myös iltaisin, viikonloppuisin tai ympäri vuorokauden. Ilta- ja vuoro hoitoa järjestetään keskitetysti tiettyihin päiväkoteihin niiden perheiden lapsille, jotka sitä vanhempien työn tai opiskelun vuoksi tarvitsevat. Vuoro hoidon tarve on päätettävä varhaisessa hankesuunnitteluvaiheessa mm. paloturvallisuusmääräysten sekä ruokahuollon järjestelyjen vuoksi.

Kullakin **lapsiryhmällä** on omat kotialueensa sekä yhteiskäyttöisiä tiloja. Ryhmätiloissa toimii n. 21 + 3 henkilöä (alle kolmivuotiailla 1 hlö / 4 lasta, yli kolmivuotiailla 1 hlö / 7 lasta, yli 3-vuotiaiden osapäivähoitossa 1 hlö / 13 lasta). Lähtökohtana on, että ryhmien tilat suunnitellaan ja mitoitetaan muuntojoustaviksi siten, että tiloissa voi tarpeen mukaan toimia eri ikäisten lasten ryhmiä. Pienten lasten isompi pinta-ala tarve turvataan rajaamalla alle kolmivuotiaiden lasten ryhmäkokoja pienemmäksi. Maksimimäärä toimii kuitenkin lähtökohtana ilmanvaihdon mitoitukselle. Tilat varustetaan ikäryhmälle sopivalla tavalla. Osalla lapsista on erityistarpeita, jotka on huomioitava päiväkodin tilaohjelmassa (esimerkiksi terapia/konsultaatio-tilat) ja varustuksessa. Liikkumis- ja toimimisesiteisyys tai rajoitteet on otettava huomioon rakentamalla päiväkotirakennukset esteettömiksi. Henkilökunnan työympäristö ja ergonomia on myöskin tärkeä toiminnallinen näkökohta. Kasvun ja oppimisen palvelualue on linjannut, että kaikissa uusissa päiväkotihankkeissa suunnitellaan työskentely- ja taukotilat sekä sosiaalitalat koko henkilökunnan yhteiseen käyttöön.



Kuopion kaupungin tavoitteena on pääsääntöisesti se, että **esiopetusryhmät** sijoitetaan koulujen yhteyteen, mikä helpottaa lapsen siirtymistä kouluun. Perusopetuslain mukainen maksuton esiopetus on 4 tuntia päivässä. Esiopetus järjestetään pääasiassa aamupäivisin klo 8.30–12.30, vuorohoidossa ja iltahoidossa on mahdollista järjestää esiopetusta myös iltapäivisin. Päiväkoteihin sijoittuu joissain tapauksissa myös 6-vuotiaitten esiopetusryhmiä, mikä on huomioitava tilasuunnittelussa ja -varustuksessa. Muuntojoustavasti kalustettujen ja varustettujen jakotilojen tarve on keskeinen asia esiopetuksessa.

Kuopiossa on tarjolla maksutonta **avointa varhaiskasvatustoimintaa**, joka toimii monenlaisissa tiloissa ja ympäristöissä. Toiminta on Kuopion varhaiskasvatussuunnitelman mukaista. Avoin päiväkotitoiminta on tarkoitettu alle kouluikäisille lapsille yhdessä vanhempien kanssa. Päiväkodin tiloissa toimiviin avoimen päiväkodin ryhmiin lapset, usein vauvaikäiset, tulevat yhdessä vanhempien tai kasvattajan kanssa vapaasti haluamaan aikana.

Kuopion kaupungin tavoitteena on myös **tilojen käytösteen nostaminen** varsinaisen päiväkotitoiminnan ulkopuolella. Iltaisin ja viikonloppuisin päiväkodin yhteistiloja voidaan hyödyntää mm. erilaiseen kerho- ja liikuntatoimintaan. Iltaikäyttäjät huomioidaan tilajärjestelyissä ja teknisten järjestelmien suunnittelussa sekä käytännön kiinteistöhuollossa ja siivouksessa. Suunnittelussa on kiinnitettävä huomiota ilkvallan ehkäisyyn ja mm. luvattoman kiipeilyn torjumiseen.

Piha-alueiden toimivuus edistää varhaiskasvatuksen tavoitetta innostaa lapsia liikkumaan monipuolisesti sekä kokemaan liikunnan iloa kaikkina vuodenaikoina. Ulkoilu on päiväkodin keskeistä toimintaa. Kuopiossa laadittu Pienet lapset liikkeelle -toimintamalli kuvaa lasten ja perheiden kanssa toimivien tahojen yhteistyötä, vastuita ja rooleja lasten liikkumisen edistämiseksi.

Piha-alue jaetaan pienten ja isojen alueisiin. Toiminnot jäsenetään mittakaavaltaan eri-ikäiset lapset huomioiviksi kokonaisuuksiksi, jotka hyödyntävät tontilla olevia maastonmuotoja ja puustoalueita. Pihan tulee olla toiminnallinen ja virikkeellinen sekä kesä- että talviaikaan. Tontille varataan riittävästi vapaata, yhtenäistä aluetta liikuntaleikkejä ja -pelejä varten. Puusto ja katokset suojaavat auringon paahteelta. Viherpihan luonnonmukaiset pinnat kasveineen täydentävät kulutusta kestäviä kulkureittejä. Pihan sujuva huolto sekä ylläpito huomioidaan pihamateriaaleissa, kulkuväylissä ja kalusteiden ja -laitteiden sijoittelussa.

Piha-alueiden liittyminen lähivirkistysalueisiin ja lähiympäristön mahdollisuuksien tunnistaminen ja hyödyntäminen ovat oleellisia näkökohtia päiväkotien suunnittelussa. Kuopion varhaiskasvatuksessa hyödynnetään kaupunkia ympäröivää järvi- ja metsäluontoa sekä asuinalueilla sijaitsevia puistoja, kuten lähiliikuntapuistot. Osassa päiväkoteja toteutetaan luonto- ja ympäristökasvatusta Metsämörri-toimintana.

PEDAGOGIIKKA

OPPIMISYMPÄRISTÖT

Kuopion kaupungin varhaiskasvatussuunnitelma (2022): Varhaiskasvatuksen oppimisympäristöt

**VARHAISKASVATUKSEN
UUDENLAINEN
PEDAGOGINEN
TOIMINTA KOROSTAA
LAAJA-ALAISTA
OSAAMISTA SEKÄ
LASTEN OMIA
MIELENKIINNON
KOHTEITA JA TARPEITA
KASVUYMPÄRISTÖSSÄ.
OPPIMISYMPÄRISTÖJEN
TULEE OHJATA
LEIKKIIN, FYYSISEEN
AKTIIVISUUTEEN
SEKÄ TAITEELLISEEN
ILMAISUUN JA
KOKEMISEEN.**

Fyysinen ja toiminnallinen oppimisympäristö

- Toimintaympäristössä käytetään kuvia ympäristöjen ja tavaroiden sekä toiminnan hahmottamiseen ja jäsentämiseen.
- Mahdollistetaan lapselle ominaiset tavat toimia (liikkuminen, leikki, tutkiminen, taiteellinen kokeminen ja ilmaiseminen) ja rauhallinen oleilu.
- Tavarat, tarvikkeet ja materiaalit ovat omilla paikoillaan lasten saatavilla.
- Omien laitteiden, lelujen ja välineiden käytöstä sovitaan erikseen yksiköissä yhdessä huoltajien kanssa.
- Lasten tuotokset ovat esillä, mm. kangaspäällysteisiä kiinnityspintoja ja magneettitauluja hyödyntäen.
- Liikutaan luonnossa ja liikunta- ja leikkipuistoissa, hiihdetään ja luistellaan.
- Osallistutaan alueellisiin ja kaupungin tarjoamiin tapahtumiin.
- Käydään teatterissa, elokuvissa, torilla, kirjastossa ja museoissa.
- Huomioidaan kielen rikastuttaminen.

Psyykkinen ja sosiaalinen oppimisympäristö

- Ryhmissä vallitsee turvallinen ja lämmin, kaikkia kunnioittava, avoin ja ennakkoluuloton ilmapiiri.
- Aikuinen kohtaa lapsen sensitiivisesti.
- Erilaiset tunteet hyväksytään ja aikuiset auttavat lapsia tunteiden ilmaisussa ja itsesäätelyssä.
- Lasten aloitteet huomioidaan ja otetaan huomioon toiminnan ja leikkialueiden suunnittelussa.
- Lasten mielipiteet otetaan huomioon laadittaessa yhteisiä sääntöjä.
- Varhaiskasvatuksen oppimisympäristöissä toimitaan joustavasti erikokoisissa ryhmissä, joissa jokaisella on mahdollisuus osallistua toimintaan ja vuorovaikutukseen.

Kulttuurinen oppimisympäristö

- Tehdään näkyväksi kulttuurien ja katsomusten moninaisuus huomioiden varhaiskasvatustyöyksikön omaleimaisuus.
- Hyödynnetään paikallisia kulttuuripalveluja (esimerkiksi Kulttuurikello).

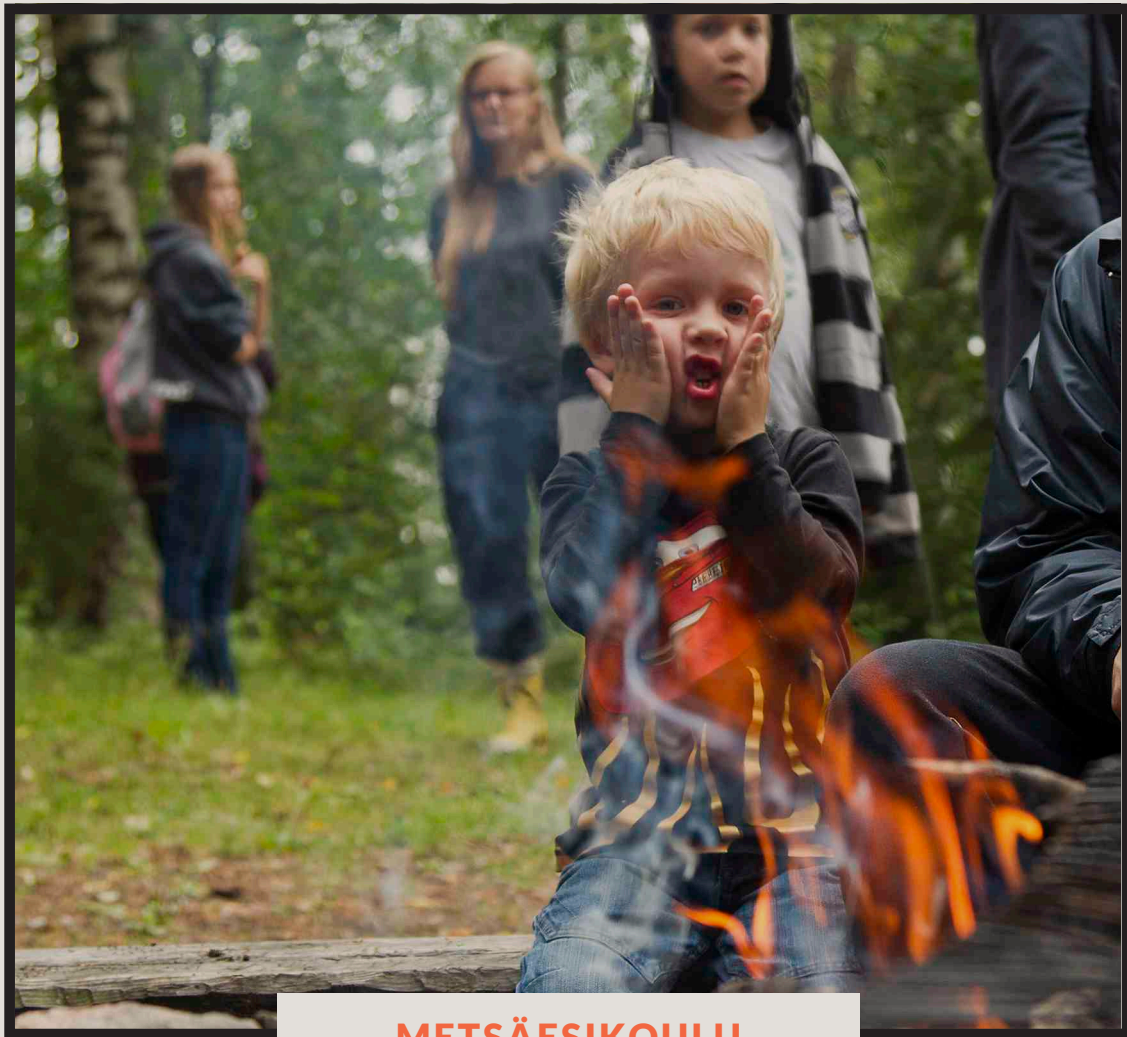
Tekninen oppimisympäristö

- Käytetään tieto- ja viestintäteknologiaa luontevasti pedagogisena työvälineenä.
- Hankitaan tavoitteiden mukaisia laitteita ja ohjelmistoja sekä rakennetaan opetusta tukeva digitaalinen oppimisympäristö.

Oppimisympäristöjä suunnitellaan ja arvioidaan:

- säännöllisesti yhdessä lasten kanssa heidän mielenkiinnon kohteidensa, iän ja mahdollisen tuen tarpeen mukaan.
- tiimipalavereissa ja ryhmävasua laadittaessa sekä arvioitaessa.
- yhteisesti yksikössä kokonaissuunnittelua tehtäessä (esimerkiksi tilojen ja pihan käytön porrastaminen).

**VARHAISKASVATUSYMPÄRISTÖ KATTAA RAKENNETUT
TILAT JA MUUN LÄHIYMPÄRISTÖN, KUTEN PIHA-ALUEET,
LEIKKIPUISTOT JA MUUT RAKENNETUT YMPÄRISTÖT SEKÄ
LUONNONYMPÄRISTÖT.**



METSÄESIKOULU

Kuopiossa järjestettävä metsäesikoulutoiminta on Kuopion kaupungin varhaiskasvatussuunnitelman ja esiopetuksen opetussuunnitelman mukaista. 14 lapsen metsä- ja luontoesikouluryhmät ovat ulkona valtaosan päivästä. Kasvatuksessa, opetuksessa ja leikeissä hyödynnetään luontoa. Lasten toiminnan ja leikin elementtejä ovat muun muassa aidot puut, metsäpolut ja monimuotoiset kivet.

Leirielämä ei lopu touhukkaaseen aamupäivään luonnossa. Lapset ottavat aamupäivän jälkeen torkut kodassa – makuupusseissa. Kotaryhmäläiset voivat käyttää tukikohtana koulurakennuksen tai avoimen päiväkodin tiloja ja ruokailevat joko kodalla, lähipäiväkodissa tai koulun tiloissa.

PIKAOPAS PÄIVÄKOTI- HANKKEEN LÄPIVIENTIIN

01

Verkostoselvitys

Kaupungin palvelutuotannon ja toimitilahankkeiden perustana ovat strategiset palvelulinjaukset ja verkostosuunnitelmat. Päiväkotien verkostoselvityksen tavoitteena on linjata varhaiskasvatusverkoston kehittämis- ja investointitarpeita päätöksentekoa varten. Pidemmän aikavälin perspektiiviä ja strategista näkökulmaa tarvitaan, jotta palveluverkon kehittämistä voidaan toteuttaa tulevaisuutta mahdollisimman hyvin palvelevalla tavalla huomioiden toimintaympäristössä tapahtuvien muutosten tuomat ennakoitthaasteet palvelutuotannolle. Yksittäisten hankkeiden investointiratkaisut tarkentuvat aina hankekohtaisessa suunnittelussa ja etenevät toteutukseen normaalin Kuopion kaupungin investointipäätös- ja talousarviokäsittelyn kautta.

02

Tarveselvitys

Toimitilahankkeet käynnistyvät tarveselvityksellä, jonka taustalla on jokin palvelutuotantoon liittyvä tarve. Tarve voi syntyä esimerkiksi lisätilan tarpeesta, toiminnallisista muutostarpeista tai kiinteistön korjaustarpeesta. Palvelualue tuottaa selvityksen yhteistyössä Tilapalveluiden ja muiden sidosryhmien kanssa sovitun toimintamallin mukaisesti ja kokoaa tiedot tarveselvitysasiakirjaan, joka toimii pohjana mahdolliselle hankesuunnittelulle. Tarveselvityksessä perustellaan tilahankinnan tarpeellisuus, kuvataan toiminnalliset tavoitteet, mahdolliset erityistarpeet ja pedagogiset päämäärät. Tarveselvityksessä määritellään alustavasti tarpeellisten tilojen määrä, joka päiväkotien kohdalla perustuu kaupunkisuunnittelun tuottamaan kysyntäennusteeseen. Tarveselvitys käsitellään palvelualueen lautakunnassa.

03

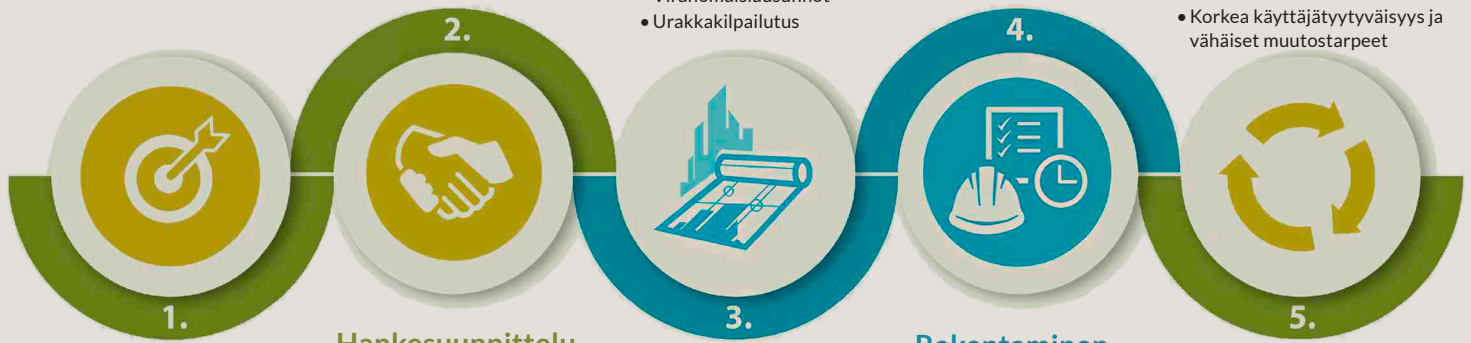
Hankesuunnittelu

Hankesuunnitteluvaiheessa tarveselvityksessä esitetyt tavoitteet on yhdessä hankkeen osallisten kanssa pystyttävä purkamaan selkeiksi ratkaisuiksi. Hanketta varten nimetään hankesuunnitteluryhmä, joka koostuu Tilapalveluiden ja palvelualueen edustajista sekä mahdollisista muista yhteistyötahoista. Hankesuunnittelussa tutkitaan mm. hankkeen laajuus, toiminnallisuus, tilanhankintavaihtoehdot sekä investointi- ja käyttökustannukset. Peruskorjaushankkeissa noudatetaan samaa toimitilojen suunnitteluperiaatetta kuin uudishankkeissa. Tilat ja tilantarve yksilöidään hankekohtaisessa tilaohjelmassa, jonka tueksi voidaan laatia myös viitesuunnitelma. Hankkeen alkuvaiheessa määrittyvät merkittävimmät ratkaisut hankkeen kustannusten muodostumisen osalta. Hankesuunnitelma käsitellään palvelualueen lautakunnassa sekä kaupunginhallituksessa. Lopullinen investointipäätös syntyy kaupunginvaltuuston hyväksyessä hankkeen rahoituksen investointiohjelmassa.

Tarveselvitysvaihe

- Toiminnalliset tavoitteet, pedagoginen visio, erityistarpeet
- Tilahankinnan tarve ja kiireellisyys
- Kaavoitukselliset reunaehdot

Investointipäätös



1.

HANKEPÄÄTÖS

Hankesuunnittelu

- Ratkaisuvaihtoehtojen tutkiminen
- Tilaohjelma (viitesuunnittelu)
- Optimointi ja priosisointi: raha, aika, laatu
- Viranomaisten ennakkolausunnot

RAKENTAMISPÄÄTÖS

Toteutussuunnittelu

- Suunnittelun ohjaus
- Ehdotus- ja yleissuunnittelu
- Lupapiirustukset
- Viranomaislausunnot
- Urakkakilpailutus

3.

Vastaanottopäätös

4.

Rakentaminen

- Rakennuttamistehtävät
- Urakkasopimukset
- (Täydennys/ muutossuunnittelu)
- Irtokalustehankinnat

5.

PALVELUTUOTANTO

Käyttöönotto

- Laatu-, kustannus- ja aikataulu-tavoitteiden saavuttaminen
- Terveellinen ja turvallinen rakennus
- Korkea käyttäjätyytyväisyys ja vähäiset muutostarpeet

04

Toteutussuunnittelu ja rakentaminen

Hyväksytyhän hankesuunnitelman pohjalta voidaan käynnistää toteutussuunnitteluvaihe, jossa tuotetaan lopulliset suunnitelmat lupaprosessia, toteutusta ja urakkakilpailutusta varten. Rakentamiskäytännön aikana toteutetaan suunniteltu kohde.

Hankintamallit

Hankkeen edetessä arvioidaan eri rahoitus- ja hankevaihtoehtoja Kuopion kaupungin kokonaistaloudellisen edullisuuden kannalta. Vaihtoehtoisia hankintatapoja on pääpiirteissään neljä. Ensimmäisessä vaihtoehdossa kohde toteutetaan **kaupungin omana investointihankkeena**. Tilapalvelut huolehtii ylläpidosta ja vuokraa tilat käyttäjälle. Toimitila on kunnan taseessa ja kunta päättää, mihin ja milloin investointihankkeisiin myönnetään rahoitusta. Pitkäikäiseksi tiedetyssä toimitilainvestoinnissa tämä on usein edullisin vaihtoehto.

05

Vaihtoehtoisesti on käytetty **kiinteistö-yhtiömalleja**, jolloin rakennus ei ole kunnan taseessa. Tällainen vaihtoehto on niin sanottu elinkaarimalli, jossa yksityisen toimija vastaa hankkeen toteutuksesta ja ylläpidosta kokonaisuutena jopa 25 vuoden ajan. Kolmannessa vaihtoehdossa ulkopuolinen investori toteuttaa pysyvän **vuokrapäiväkodin** pitkällä, noin 15–20 vuoden vuokra-ajalla, jotka Tilapalvelut vuokraa edelleen käyttäjälle. Kuopion kaupunki maksaa tiloista pääomavuokraa investoilijalle, joka järjestää myös ylläpidon. Sopimukseen ei kuulu lunastusta eikä jäännösarvoa. Hyötynä on kiinteistöriskin ja kustannusvastuun hallinta, kun turvalliset ja terveelliset olosuhteet taataan vuokranantajan toimesta. Neljäs vaihtoehto, **kiinteistöleasing**, on sovellettu malli oman investoinnin ja elinkaarimallin väliltä. Vastuut jaetaan tilaajan ja palveluntuottajan välillä etukäteen sovitulla rajauksilla. Etuna on, että rahoituksen hinta lähenee taselainaa, ero pienemmillään 0,1 % -yksikköä.

06

Käyttöönotto

Käyttöönottovaihe on rakennuksen loppukäyttäjien kannalta tärkeä ja yleensä mieleinen vaihe, koska silloin ajallisesti pitkä prosessi konkretisoituu todelliseksi. Irtokalusteiden hankintaan voi koko yhteisö valmistautua valitsemallaan tavalla: joko johtajavetoisesti tai valitsemalla tiimin, joka valmistelee sisustus- ja kalustusideoita muulle työyhteisölle. Päiväkodin lapsille ja henkilökunnalle voi järjestää erilaisia työpajoja leikin ja osallisuuden keinoilla, joissa pienimmätkin loppukäyttäjät pääsevät kuvaamaan haaveitaan unelmien päiväkodista. Käyttöönottovaihetta edeltää muuton valmistelu, johon liittyy olemassa olevan kaluston inventoiminen sekä kalustonsiirtojen organisoiminen.

SUUNNITTELUOHJEET

PÄIVÄKODISSA TOIMINTA-ALAA VARATAAN
7-8 HYM² TILAPAIKKA KOHTI.

- RT 103083 PÄIVÄKOTIEN SUUNNITTELU

Kriteereitä varhaiskasvatusympäristöjen ja -tilojen laadun arviointiin

- **TILAHIERARKIAN EHEYS**
- **TILOJEN ORIENTOITUVUUS**
- **TILOJEN MUUNNELTAVUUS / PEDAGOGINEN JOUSTAVUUS**
- **TILOJEN YHDISTELTÄVYYS / EROTETTAVUUS**
- **MONIPAIKKAISUUDEN TOTEUTUMINEN**
- **OPPIMISTA TUKEVAT TEKNISET RATKAISUT**
- **EKOLOGISET RATKAISUT / ENERGIATEHOKKUUS JA OMAVARAISUUS**
- **PASSIIVISET MELUNTORJUNTARATKAISUT**
- **OPPIMISTA JA PROSESSEJA TUKEVAT ARKKITEHTONISET RATKAISUT**

(mukaillen Finnish Education Group, Cookbook, 2015).

Suunnitteluohjeissa esitetyt pinta-alat ovat lähtökohta kohdekohtaiselle tilaohjelmalle, joka on varsinainen sitova asiakirja suunnittelussa ja kilpailutuksessa. Arkkitehtisuunnittelussa noudatetaan tilaohjelmassa esitettyä mitoitusta, kohdekohtaisessa projektisuunnitelmassa mahdollisesti esitetyillä sallituilla poikkeamilla.

OLOSUHTEET

SUUNNITTELUPERIAATTEET

1. Sisäilmasto

Päiväkotitilojen sisäilmassa ei saa esiintyä terveydelle haitallisessa määrin hiukkasmaisia epäpuh-
tauksia, fysikaalisia, kemiallisia
tai mikrobiologisia tekijöitä eikä
viihtyisyyttä jatkuvasti heikentäviä
hajuja.

Sisäilmaston teknisiksi tavoitearvoiksi asetetaan tavanomaisissa ope-
tus-, varhaiskasvatus-, toimisto- yms. tiloissa suunnittelun, rakentami-
sen ja rakennuksen käytön aikana sisäilmastoluokka S2. Erityistiloissa
tulee huomioida kuitenkin aina tilan käyttötarkoituksen asettamat
akustiset erityisvaatimukset. Sisäilmaston laatutavoitteiden saavut-
tamiseksi yleisellä tasolla edellytetään P1-luokan rakennustöitä ja
ilmanvaihtojärjestelmää sekä M1-luokkaisten rakennusmateriaalien
käyttöä, jotka ovat helposti puhtaana pidettäviä sekä paloturvallisia.
Päiväkodin raitisilmanottoa ei tule sijoittaa parkkipaikan puolelle.

2. Ääniympäristö

Päiväkotitilojen suunnittelussa on
huomioitava eri päiväkotitoimin-
tojen (erityisesti liikunta-, keittiö-,
ruokailu- ja käytävätilat) vaatima
ääniympäristö sekä toisaalta
aktiviteettien aiheuttamat äänet.
Tavoitteena on äänitason alenta-
minen sekä äänien heijastumisen ja
kaiun ehkäisy, jolloin oppimis-
ja työympäristön viihtyvyys lisään-
tyy sekä stressitasot madaltuvat.

Sisätiloissa ympäristömelun aiheuttama jatkuva samanarvoinen
äänitaso saa olla enintään 35 dB(A) klo 7.00–22.00 ja 30 dB(A) klo
22.00–7.00 (ympäri vuorokautiset päiväkodit). Käyttötilojen tulee
lähtökohtaisesti olla akustoitu A2-luokkaan ja vaativissa tiloissa
A1-luokkaan. Hyvä ääneneristys on tarpeen etenkin lepotiloissa.
Akustiikkaa voidaan hallita myös tilahierarkisin keinoin rakennuksen
perusratkaisussa, esimerkiksi tarpeetonta läpikulkuu vähentävin
tilaratkaisuin. Alakatot ovat pääosin ääntä absorboivaa materiaalia.
Myös seinille kiinnitetään absorbtiomateriaalia, joka ryhmä- ja työti-
loissa toimii myös kiinnityspintana. Tuolien ja siirrettävien kalusteiden
jaloissa on vaimentava pehmuste; pöytiin voidaan valita akustoiva pin-
noite pienten lasten ryhmähuoneissa, joissa mm. ruokailusta aiheutuu
melua. Lasten käytössä oleviin kaapinoviin asennetaan vaimennettu
saranointi.

3. Visuaalinen ympäristö

Tilojen viihtyisyys ja esteettisyys
on tärkeää, koska lapsi viettää päi-
väkodissa paljon aikaa. Varhaiskas-
vatusympäristön tulee olla lapsen
mittakaavasta selkeä ja helposti
hahmotettava sekä tunnistetta-
va. Sisustus- ja pintamateriaalien
valinnalla voidaan vaikuttaa lapsen
moniaistiseen ympäristökokemuk-
seen. Materiaalien erilainen tuntu,
kuten karheus, sileys tai pehmeys
luo virikkeellistä ympäristöä kaikil-
le, ja auttaa erityisesti aistirajoit-
teisia lapsia hahmottamaan ympä-
ristöään. Materiaalivalinnoissa on
tärkeää myös muistaa siivottavuus
ja siivoustarpeen riittävä mitoitus.

Päiväkotirakennuksen arkkitehtuurin tulee sopia ympäristöönsä ja
viestiä julkisen rakennuksen luonteesta osana yhteisöä. Visuaalises-
ti avoimella tilarakenteella voidaan edistää valvontaa ja sitä kautta
turvallisuutta – myös saavutettavuus paranee tilojen käyttäjillä.
Taidehankintoja sisällytetään uudisrakentamiskohteisiin prosentitai-
deperiaatteen mukaisesti.

Kaikissa oleskelu- ja työskentelytiloissa tulee olla riittävästi ikkuna-
pinta-alaa oikein suunnattuna riittävän luonnonvalon saannin var-
mistamiseksi, näkymien hyödyntämiseksi ja lämpöolosuhteiden
hallitsemiseksi. Valaistuksen himmennettävyys on eduksi etenkin
lepotiloissa. Värisuunnittelussa kiinnitetään huomioita päiväkoti-
tiloihin soveltuviin värivalintoihin, jotka voivat vaikuttaa lapsiin joko
stimuloivasti tai rauhoittavasti. Aistiystävällisessä ympäristössä
vältetään negatiivisten aistiärsykkeiden syntymistä ja suositetaan aitoja
materiaaleja tilan käyttötarkoitus huomioiden.

Pihan puusto, istutukset ja nurmikentät sekä erilaiset päällysteet
muodostavat tärkeän osan ulkotilojen viihtyisyystekijöistä. Monipuoli-
nen luonnonympäristö, viherpiha, osana leikkiä on visuaalisesti
miellyttävä ja terveyttä edistävä elementti.

PIHA-ALUEET

SUUNNITTELUPERIAATTEET

Tontti

Julkisille palveluille varattujen tonttien soveltuvuus päiväkotitoimintaan on selvitettävä huolellisesti hankkeen valmisteluvaiheessa. Tontin on oltava hyvin saavutettavissa myös kävellen, pyörällä ja joukkoliikenteen avulla. Piha pyritään suuntaamaan aurinkoiseen ilmansuuntaan, ja pihalla on suotavaa olla korkeuseroja sekä monimuotoisuutta. Tontin on oltava rakennettavissa kohtuullisin kustannuksin – Kuopion erityispiirteensä on maaston korkeuserojen paikoitellen suuri vaihtelu. Lisäkustannuksia aiheuttavat myös maaperän pehmeys tai runsasta louhintaa edellyttävä kallioisuus. Maaperän laatu on selvitettävä tilanteissa, joissa tontilla on aikaisemmin ollut muuta toimintaa.

Liikennejärjestelyt

Piha-alueen liikenne järjestetään turvalliseksi. Saattoliikenteen, henkilökunnan paikoituksen ja huoltoliikenteen risteämistä vältetään, samoin autojen peruuttamistarvetta tulisi välttää. Jalankulku yhteydet järjestetään niin, etteivät lapset kulje liikennealueella. Lastenvaunukatos palvelee lapsia tuovia vanhempia – päiväkodin oma lastenvaunuvarasto sijoitetaan lähelle ryhmien sisäänkäyntiä.

Paikoitus

Paikoitustilaa on varattava henkilökunnalle riittävästi, huomioiden myös sijaiset ja harjoittelijat. Mitoitusperuste on 1 autopaikka kahta työntekijää kohti; kuitenkin monissa kohteissa paikoitustilaa tarvitaan enemmän. Sähköautojen latausmahdollisuus järjestetään 1-2:lle autolle. Loput henkilökunnan autopaikoista varustetaan lämmityspistorasioin, mieluiten sellaisilla, jotka voidaan myöhemmin helposti muuttaa latauspisteiksi. Latauspistevalmius toteutetaan 50 % kiinteistöllä olevista autopaikoista.

Saatto-/asiakaspaiikkoja varataan 2 kappaletta lapsiryhmää kohti. Vähintään yksi asiakaspaiikkoista on esteetön autopaikka, lisäksi tarpeen mukaan voidaan autopaikkoja toteuttaa esteettöminä, mutta sallitaan niiden käyttö muuhunkin pysäköintiin. Osa paikoista voi olla henkilökunnan ja asiakkaiden yhteiskäytössä.

Autopaikkatarve saattaa aamulla ja iltapäivällä olla paljon edellä mainittua suurempi. Jos mahdollista, katualueelle tai muuhun lähistöllä olevaan paikkaan osoitetaan lisäksi aikarajoituskilvellä varustettuja autopaikkoja, joita myös päiväkodin asiakkaat voivat käyttää.

Paikoituksen mitoituksessa huomioidaan paikalliset liikenneolosuhteet. Jos päiväkotitoimitus sijaitsee keskusta-alueella tai hyvien liikenneyhteyksien varrella, voidaan autopaikkojen määrää vähentää, ja vastaavasti haja-asutusalueella lisätä.

Polkupyörille järjestetään asiakaspaiikkoja vähintään 1 kpl lapsiryhmää kohti, joista vähintään puolet katettuja, ja henkilökunnalle katettuja paikkoja 1 kpl kolmea työntekijää kohti. Pyörien säilytyspaikat sijoitetaan tuloreitin yhteyteen. 1-2 asiakaspaiikkoista tulee soveltua peräkärryllisille polkupyörille.

PIHA-ALUEET

SUUNNITTELUPERIAATTEET

Kasvillisuus

Piha-alueilla lasten luontokosketusta tuetaan toteuttamalla leikkipihoihin nk. viherpihoja. Viherpihalla myös inspiroidaan lasten leikkiä ja lisätään fyysistä aktiivisuutta. Pihakasveiksi valitaan myrkyttömiä ja allergisoimattomia lajeja. Runsaita kukkaistutuksia vältetään, koska ne houkuttelevat ampiaisia ja mehiläisiä, joiden pistoksille osa lapsista voi olla hengenvaarallisesti allergisia. Puustoa säilytetään ja istutetaan, sillä puut varjostavat leikkipihaa kesäkuumalla. Hyötykasveja, kuten marjapensaita, suositaan ja niiden sijoittelussa huomioidaan sadonkorjuu sekä leikkien ja liikkumisen aiheuttama kulutus. Oksiston tai juuriston ei tule ulottua rakenteisiin, myös kulkuväylien ja leikkivälineiden suoja-alueiden tulee olla vapaana.

Valaistus

Valolaitteiden sijoitus, suuntaus ja teho valitaan siten, että turvallisuus ja viihtyisyys toteutuvat. Pihaan ei saa jäädä vaikeasti valvottavia katvealueita. Vaatimuksina ovat riittävä valaistusvoimakkuus, häikäisy suojaus, harkitut pintakirkkaussuhteet, oikea valon suuntaus ja sopivat valon väriominaisuudet. Häiriövaloa ja valosaastetta tulee välttää. Sisäänkäynnit sekä tasoerot, kuten portaat ja luiskat, tulee valaista hyvin. Julkisivu- ja pihavalaistuksen tulee tukea rakennuksen luonnetta ja sen kaupunkikuvallista merkitystä.

Hulevedet

Pihan hulevesien poiston ja sadevesiviemäröinnin on toimittava kaikissa olosuhteissa, eikä piha-alueille saa muodostua pienille lapsille vaarallisia vesilammikoita. Hulevesien imeyttämisen ja viemäröinnin vaatimukset on selvitettävä kaupunkialueella. Kattovedet ohjataan sadevesikaivoihin.

Leikkipiha ja sen varusteet

Piha aidataan (h=1400) ja jaetaan tarvittaessa osiin. Jokaiselle pihalle on oltava sekä käyntiportti että ajoportti (min. 3000 mm), tarvittaessa useampi. Käyntiporttien leveys on n. 1000 mm, avautuminen leikkipihalle päin. Portissa on yhdellä kädellä avattava turvasalpa, jota lapset eivät ylety avaamaan pihan puolelta. Kulkureittien on oltava aurattavissa koneellisesti. Lumenläjityspaikat eivät saa olla leikkipihan aidan vieressä. Hiekka-altaita tai kivituhka-alueita ei sijoiteta sisäänkäyntien läheisyyteen. Muovisen tekonurmen sijoituksessa on huomioitava, että sitä ei saa hiekoittaa.

Piha varustetaan monipuolisilla leikkivälineillä turvallisuusnormit huomioiden. Leikkivälineet ryhmitellään siten, että tontille jää vähintään 6x10 m kenttä liikuntaleikkejä varten. Leikkivälineet ja varastot sijoitellaan niin, että aikuisilla on esteetön näkymä läpi pihan. Lumen tippuminen katoksilta ja luvaton pääsy rakennusten katoille estetään. Keinut sijoitetaan turvallisuusyistä korkeintaan kahden ryhmiin leikkipihan reunaan, tarvittaessa aidalla erottaen. Liukumäissä käytetään leveää teräsluukua, jonka suuntaamista etelään vältetään kuumenemisen takia. Liukumäet voivat olla vapaasti seisovia tai maastoon sijoitettuja; lähtötasanne rakennetaan esimerkiksi puusta (ei maapohjainen). Suojaamattomien teräsrakenteiden käyttöä vältetään paikoissa, joissa lapset voivat jäädä kiinni.

Leikkipihalle tarvitaan lapsiryhmää kohti 4–8 m² katettua tilaa, jossa lapset voivat leikkiä huonolla säällä ja suojassa kovimmalta auringon paahteelta. Suotuisa puusto voi vähentää katostarvetta.

RYHMÄTILAT

TILA	MITOITUS	SUUNNITTELUPERIAATTEET
Märkäeteinen	14 m ²	<p>Märkäeteisessä puetaan, riisutaan ja asetetaan kuivumaan ulkovaatteet ja kengät. Lapsiryhmän koko asettaa vaatimuksia tilan toimivuudelle. Tilahierarkia suunnitellaan kulkemaan märästä kuivempaan. Ainakin yhteen märkäeteisistä sijoitetaan wc pihalta käytettäväksi. Sisäänkäynnin läheisyyteen varataan mahdollisuus ulkotilassa tapahtuvaan kuravaatteiden huuhteluun. Märkäeteinen varustetaan lattialämmityksellä. Kuravaatteiden pesua varten tilaan sijoitetaan hiekanerotuksella varustettu ritiläkaivo, rst-allas ja harjapäinen käsisuihku. Kahden ryhmän märkäeteiset voivat olla yhteydessä toisiinsa.</p> <p>Kuivattaville vaatteille järjestetään riittävät kalusteet:</p> <ul style="list-style-type: none">• kenkätelineisiin (lämmitettävät) ja hyllyihin tilaa noin 45 kenkäparille (jokaisella lapsella vähintään kahdet kengät ympäri vuoden); kenkien säilytystilaa ei sijoiteta märkien kuravaatteiden alle• ulkopuvuille ja kuravaatteille henkaritankotilaa vastaavasti kaksi vaateripustinta lasta kohden• hyllytilaa huomioliivien ym. varusteiden säilytykseen• poistoilmakanavaan kytkettyjä kuivauskaappeja kaksi jokaista lapsiryhmää kohden• istuinpenkkutilaa mahdollisuuksien mukaan• henkilökunnan ulkovaatteille tila, esimerkiksi tankokaappi.
Pukeumis- aula	28 m ²	<p>Pukeutumisaula on yksi päiväkodin tärkeistä paikoista, jota voidaan käyttää myös leikkutilana ja jossa lasten vanhemmat tapaavat päiväkodin henkilökuntaa. Pukeutumistilanteiden rauhoittamiseksi on suositeltavaa suunnitella tila ryhmäkohtaiseksi, varustuksena naulakkolokerikot 12–21 lapselle sekä varauksena muutama lisäpaikka, huomioiden myös osapäivähoidossa olevat. Naulakoitten ilmankierto on varmistettava (talvihaalareiden roikkuminen suorana ja kuivuminen). Varustukseen kuuluu lisäksi korkea peili, sekä ilmoitustaulu tai valkotussi-magneettitaulu.</p>
Wc-pesuhuone	11 m ²	<p>Lasten wc-pesuhuone sijoitetaan omalle kotialueelle, jolloin ne ovat jokaiselle ryhmälle omat. Kalustus ja varustus:</p> <ul style="list-style-type: none">• wc-istuimet normaalikokoiset; ainakin toinen wc varustetaan bidé-suihkulla ja altaalla, wc-ovien korkeus niin, että aikuinen näkee sisälle• lasten käsienpesuallaiden korkeus 60 cm; vähintään yksi allas sijoitetaan aikuisen korkeudelle; hanat sijoitetaan niin, että lapset yltävät käyttämään hanoja• pienten tila varustetaan hoitotasolla, jossa riittävän suuri ja syvä hygieeninen allas, hoitopöydän yhteydessä raput sekä kiinnipitotanko• isojen yksi wc-paikka toteutetaan niin, että se on tarvittaessa muutettavissa em. varustukselle; puolella isojen tiloista myös suihku• pottien kuivatukseen ja säilytykseen soveltuva hylly• roska-astiat, käsipaperitelineet, pyyhkeet ja saippuatelineet altaiden välittömään läheisyyteen, säilytyspaikka vaipoille.

RYHMÄTILAT

TILA	MITOITUS	SUUNNITTELUPERIAATTEET
Ryhmähuone 1	33 m ²	<p>Ryhmähuoneessa työskennellään, leikitään ja pelataan. Sisäistä läpikulkuliikennettä ryhmätilojen läpi on vältettävä.</p> <p>Pienimpien lasten ruokailu tapahtuu pääsääntöisesti omissa ryhmätiloissa, mikä tulee huomioida tilojen siivousvarustuksessa. Vanhimpien lasten osalta voidaan ruokailu myös järjestää erillisessä tilassa linjastoratkaisuna, joka tukee myös esikoululaisten kouluun valmistautumista. Roska/jäteastiat voivat olla kiinteitä tai irrallisia, mutta eivät kannellisia.</p> <p>Työergonomian vuoksi tilojen kiinto- ja irtokalusteet valitaan pääsääntöisesti aikuisten mitoituksella tai säädettäväksi. Hyvin suunniteltu kiintokalustekokonaisuus sisältää matalan tason käsienspesualtaineen (h=600) lapsia varten sekä normaalikorkuisen vesipisteellä varustetun tason aikuisten työskentelyä varten sekä lukittavaa kaappitilaa. Tilaa tarvitaan lämpölevyn vaihtoehtoiseen sijoittamiseen joko lapsen tai aikuisen korkeudelle.</p> <p>Jos päiväkodissa toteutetaan vuorohoitoa, tulee ryhmähuone 1:n pinta-alaan lisätä 5 m².</p>
Ryhmähuone 2	30 m ²	<p>Toinen ryhmähuone varustetaan kaappisängyillä (12–21 paikkaa) päiväunien nukkumista varten. Kahden sängyn välissä on väli, joka mahdollistaa kasvattajan pääsyn sängyn viereen. Sängyjen väliin sijoitetaan liinavaatteiden säilytyskaappi. Sängyjen ja patjojen ilmakehä on varmistettava (rei'itetyt pohjat). Sängykaappeja ei tule sijoittaa ulkoseinille. Tilaan on hyvä mahtua myös paikka lukuvalolle ja aikuisen nojatuolille. Kattoon voidaan sijoittaa kisko, johon kiinnitetään kiipeily- ja leikkivälineitä.</p> <p>Lepotilojen sijoittaminen vierekkäin ja yhdistäminen väliovella on suotavaa, jotta kahta ryhmää voi valvoa yksi henkilö. Lepohuoneeseen on oltava kulkuyhteys muualtakin kuin ryhmähuone 1:stä. Ikkunoitten sijoittelussa on oleellista ottaa huomioon nukkumatiilojen pimennystarve, jolloin sälekaihtimet eivät yksinään riitä. Ilmanvaihdon tuloilman suuntaus on tehtävä siten, ettei se aiheuta vedontunnetta sängyihin.</p>
Pienryhmätila	14 m ²	<p>Lapsilla on oltava mahdollisuus toimia yhteisöllisesti muiden lasten ja aikuisten kanssa, sekä toisaalta mahdollisuus omaan rauhaan ja pienryhmissä toimimiseen. Pienryhmätiloja tarvitaan muun muassa pitkäkestoisia leikkejä varten. Tiloja tulee voida muokata irtokalusteilla ja välineillä moniin käyttötarkoituksiin, ja niissä on oltava myös säilytystilaa. Tilat pyritään sijoittamaan joustavaa käyttöä silmälläpitäen, jolloin niitä voivat käyttää naapurilapsiryhmät ja niitä voidaan hyödyntää myös vanhempien tapaamisissa ja henkilökunnan tiimipalaverissa.</p>

YHTEISTILAT

TILA	MITOITUS	SUUNNITTELUPERIAATTEET
Sali	60–90 Salivarasto 8–12 m ²	Sali palvelee lasten sisäliikuntaa, juhlia sekä iltakäyttöä. Yhteiskäyttö voi olla peruste toteuttaa sali ohjeistettua isompana, mutta liikuntakäytössä tulee huomata sen aiheuttamat vaatimukset puku- ja pesutiloille. Salin tulee olla suljettavissa eikä sen kautta saa olla läpikulkuliikennettä. Pieni sali voi kuitenkin avautua esimerkiksi siirtoseinän avulla aula- tai kerhotiloihin. Salin tulee sijaita keskeisesti. Riippuvälisimaa ei sijoiteta tiloihin, jotka huonekorkeudeltaan soveltuvat liikuntaan ja pallopeleihin. Ikkunat varustetaan verhotangoin ja erikseen pimennysverhoilla. Salivarastoa tarvitaan liikunta- ja musiikkivälineille, patjoille, pallovaunuille ja tuoleille.
Ruokasali	50 m ² Ruoanjakelu 20 m ²	Isoihin päiväkoteihin voidaan rakentaa ruokailutila, jossa vähintäänkin isojen ryhmät käyvät ruokailemassa. Tilan tulee sijaita keskeisesti ja se voi olla yhdistettävissä kerhotilaan. Oletuksena on, että kerralla ruokailee kaksi ryhmää, joiden saapuminen tulee porrastaa, jottei jakeluun tule ruuhkaa. Akustiikkaan tulee kiinnittää erityistä huomiota, sillä ruokailu on äänekäs tapahtuma. Lapset ottavat itse ruoan tarjoilulinjastosta, kasvatushenkilökunnan avustaessa. Lautas/tarjotinradan korkeus on n. 650 mm ja ruoka-altaiden n. 700 mm. Leivät, juomat ja ateriointivälineet voivat olla valmiiksi pöytiin jaetut. Linjaston tulee olla suljettavissa, tai se voi olla myös suoraan keittiöön yhdistyvä, jolloin se vie vähemmän tilaa.
Pukeutumisasi- aula	24 m ²	Aulatila toimii avoimen varhaiskasvatuksen pukutilana, mutta se suunnitellaan monikäyttöiseksi yhteistilaksi. Ilta- ja yhteiskäyttö otetaan huomioon tilan ilmeessä. Tilan kiinteät naulakot soveltuvat myös aikuisten käyttöön ja lisäksi tilaan sijoitetaan lukittava pientavaralokerikko.
Märkäeteinen	10 m ²	Tila toimii avoimen päiväkodin sisäänkäyntinä ja se varustetaan ja kalustetaan kuten ryhmätilojen märkäeteinen, olettaen kuitenkin vähäisempi käyttäjämäärä. Sisäänkäynnin sijoituksessa ja ilmeessä otetaan huomioon ilta- ja yhteiskäyttö.
Kerhotila	25–30 m ²	Kerhotila toimii avoimen varhaiskasvatuksen tilana, mutta se suunnitellaan monikäyttöiseksi yhteistilaksi, joka palvelee jakotilana ja on mahdollisesti avattavissa osaksi ruokasalia. Tila voidaan myös kalustaa pajaksi tai tilaksi jossa lapsilla on mahdollisuus maalata, muovailta, käyttää värejä ja harjoitella kädentaitoja ilman huolta tilojen jatkuvasta siististä pysymisestä.
Pienkeittiö	10–14 m ²	Pienkeittiö toimii leipomisen ja ruuanlaiton opetteluun tilana. Se palvelee myös avoimen varhaiskasvatuksen toimintaa ja iltakäyttöä. Sen paras sijoituspaikka on lähellä salia ja aulatiloja, ja se voi olla osa kerho- tai pienryhmätilaa. Liesi varustetaan suojauksella, turvakytkimellä ja turva-kiinnityksellä. Lisäksi tarvitaan kylmäsäilytyskaluste (jääkaappi/pakastin).
Yleisö-wc:t LE-wc	n. 2 m ² / kpl n. 5 m ²	Liikuntaesteisten wc varustetaan hoitotasolla; laajentamalla tilaa voidaan hyödyntää pienissä päiväkodeissa myös pienpukuhuoneena.

HENKILÖKUNNAN TILAT

TILA	MITOITUS	SUUNNITTELUPERIAATTEET
Sosiaalitilat	1,2-1,5 m ² /hlö lisäksi henkilökunnan wc-tilat	Sosiaalitilat sijoitetaan siten, että lasten ryhmätilojen ja henkilökunnan sosiaalitilojen välille ei muodostu pitkiä välimatkoja, tarvittaessa hajauttaen pienemmiksi yksiköiksi. Henkilökunnan kokonaismäärä sisältää myös sijaiset ja opiskelijat, joille tulee varata pukukaapit. Isoissa päiväkodeissa puolet pukeutumistiloista pukukaappeineen sijoitetaan ryhmätilojen läheisyyteen ja ne voi tarvittaessa yhdistää henkilökunnan wc-tiloihin. Henkilökunnan erillisiä wc-tiloja tarvitaan eri puolilla rakennusta henkilökunnan kokonaismäärän mukaan. Keittiöhenkilökunnan wc-tilan tulee sijaita keittiötilojen välittömässä läheisyydessä.
Taukotila	16-26 m ²	Taukotila varustetaan vesipisteellisellä keittiövarustuksella sisältäen jää-/pakastekaapin, mikron, astianpesukoneen, kuivauskaapin ja jätuvaunukaapin. Isoissa päiväkodeissa tai jos tilat ovat kahdessa kerroksessa tila voidaan osin hajauttaa kotialueiden läheisyyteen. Taukotila voi olla monikäyttöinen ja toimia neuvotteluhuoneena, jolloin se varustetaan av-välinein.
Toimistot	32-45 m ²	Toimistotilat ovat päiväkodin johtajan ja henkilökunnan käytössä hallintoon liittyviä töitä varten. Tiloja käytetään myös terapiahuoneena sekä neuvotteluihin ja luottamuksellisiin tapaamisiin vanhempien kanssa. Tilassa tulee olla pako-ovi sekä ääneneristys (dB-ovet ja seinät). Isoissa päiväkodeissa toimistoja voidaan osin hajauttaa lähelle kotialueita. Jollei toimistotilaa ole kotialueen läheisyydessä, kotialueelle sijoitetaan henkilökunnan toimisto/kirjauspisteet esimerkiksi varaston yhteyteen.



Henkilökunnan toimisto sekä taukotila (Alavan päiväkotii).

HUOLTO JA SIIVOUS

TILA	MITOITUS	SUUNNITTELUPERIAATTEET
		<p>Siivouksen ja huollon sujuvuus on otettava suunnittelussa huomioon; esimerkiksi valaisinten ja ikkunoiden puhdistus ilman erikoistyövälineitä kuten tikkaita tai nostimia.</p>
Palvelukeittiö	60–75 m ² sisältäen tuulikaappi kuiva-ainevar. kylmiö siivouskomero biojättesäilytys wc	<p>Palvelukeittiössä ruoka valmistellaan ryhmätiloihin tai ruokasaliin jaettavaksi ja pestään astiat. Salaattien, energialisäkkeiden, puurojen ja välipalojen valmistus voi tapahtua paikan päällä.</p> <p>Keittiöön ja muihin huoltotiloihin tarvitaan oma sisäänkäynti huoltopihan puolelta. Tavarat toimitetaan paketti-/kuorma-autolla, joille tulee olla riittävä kääntöpaikka huoltopihalla. Oven on oltava tarpeeksi leveä rullakoille, ja kynnyksen on oltava helposti ylitettävissä ruuankuljetusvaunuilla. Laatikkovarasto sijoitetaan keittiön oven läheisyyteen (sisälle tai kylmänä tilana ulos). Tuulikaapin tulee olla riittävän kokoinen kuljetusvaunujen (690x840x1055 mm) säilytykseen.</p> <p>Kuiva-ainevarastoon varataan tilaa myös astioiden säilytykseen (varautuminen myös kertakäyttöastioihin). Kylmiön oven koko on 10M, ja se on kynnyksetön, jotta kuljetusvaunuilla pääsee sisään. Hyllyt sijoitetaan yhdelle seinälle, jotta vaunuille jää tilaa.</p> <p>Keittiötilojen, laitteiden ja välineiden tulee olla helposti puhtaana pidettäviä ja kestävä vesipesua, mekaanista puhdistamista ja desinfiointia. Keittiön kalusteet ovat metallijaloilla varustettuja (ei sokkelillisiä). Astianpesukone valitaan käyttötarpeen perusteella (kupukone/pieni korikuljetinkone), valinta vaikuttaa myös ilmanvaihtotarpeeseen. Keskeiselle kohdalle keittiötä sijoitetaan letkukela, jonka saa pikaliitimellä hanaan kiinni. Lattian kaato suunnitellaan kohti lattiakaivoja niin, että vesi ei lammikoidu. Lattiakaivot sijoitetaan niin, että ovat helposti puhdistettavissa, eivätkä jää kalusteiden tai niiden jalkojen alle. Lattian kaltevuudessa huomioidaan, että jos uunin yhteydessä käytetään johdevaunua niin edusta jää tasaiseksi. Jäähdytystä vaativia ruokia valmistettaessa voi erillinen jäähdytyskaappi olla tarpeen. Pistorasioita sijoitetaan tilaan riittävästi. Keittiöön sijoitetaan atk-varustettu toimistopiste hallinnollisia töitä varten.</p> <p>Keittiön siivouskomerossa on lattiakaivo ja vesipiste. Biojätteelle varataan jäähdytetty lattiakaivollinen säilytystila, ellei keräysastioita ole sijoitettu erilliseen jätetilaan. Wc-tila voi olla joko etuhuoneellisena keittiön yhteydessä tai sijaita keittiön läheisyydessä.</p>
Jätetila	14–18 m ²	<p>Keräysastiat: keräyspaperi, keräyskartonki, pahvi, metalli, muovi, lasi, sekajäte. Suunnittelussa huomioidaan hajuhaitat, haittaeläimet ja lukittavuus. Biojätteelle varataan keräysastiat (140 l) puolilämpimään jätetilan osaan, jollei niitä ole sijoitettu keittiön yhteyteen. Biojätetilan tulee olla jäähdytetty.</p> <p>Keräysastiat voidaan toteuttaa myös syväkeräyssäiliöinä, jolloin erillistä jätetilaa ei tarvita.</p>



Päiväkodin keittiö (Männistön päiväkot).
 Päiväkodin keittiö (Männistön päiväkot).

Siivouskeskus	7–9 m ² tarvittaessa lisäksi siivous- komero 3 m ²	Siivouskeskuksessa säilytetään siivousvälineet ja -koneet sekä siivousvaunu. Se varustetaan vesipisteellä, laskutasolisella pesualtaalla, kuivaus- ja ripustustelineillä, hyllyillä, maadoitetuilla pistorasioilla ja lattiakaivolla (hiekanerotuskaivo). Tilassa on myös varaus kuivausrummulle, pesukoneelle (kolmivaihevirta) ja aktiivivesilaitteelle. Isoissa/kaksikerroksissa päiväkodeissa on lisäksi erillinen siivouskomero.
Kodinhoitotila	7–10 m ²	Kodinhoitotila sijoitetaan lähelle ryhmätiloja. Tilaan sijoitetaan välineistö pyykinpesuun, kuivaukseen ja silytykseen sekä säilytystilaa liina- ja varavaatteille sekä pesuaineille ja muille varusteille. Tilaan varataan riittävästi työtasoa, pesuallas, pesukone ja rumpukuivain. Puhtaille ja likaisille pyykeille (150 l pyykipussit, vapaasti tai rullakoissa) varataan säilytyspaikat, joka rullakoille voi myös osin sijaita erillään, esimerkiksi huollon käytävätilan varrella. Kodinhoituhuone voi sijaita samassa tilassa kuin siivouskeskus, kunhan toiminnot erotetaan toisistaan.
Varastot	Sisävarastot Pihavarasto Kiinteistövarasto	Päiväkotiin tarvitaan yksi keskusvarasto (6–14 m ²), jossa on tilaa päiväkodin toimintaan liittyvälle materiaalille, wc- ja pyyhepaperille (1 kolli/ryhmä) sekä rullakoille. Kotialueiden yhteyteen varataan varastotilaa 3–4 m ² /ryhmä, jossa säilytetään askartelutarvikkeita ja muuta toimintaan liittyvää materiaalia. Vierekkäisten ryhmien varastotilat voidaan yhdistää ja käyttää tilaa samalla työpisteinä. Pihalle sijoitetaan erillinen varasto tai varastot (5 m ² /ryhmä) syvin hyllyn ja koukustoin hiekkaleluille, isoille muovileluille ja talviliikuntavälineille. Tämän yhteydessä voi olla kiinteistövarastotilaa pihatyökaluille yms. Kiinteistön huoltotarvikkeita voidaan sijoittaa myös teknisiin tiloihin kaappeihin ja hyllystöihin.

LIITTEET

SEURAAVISSA TILAOHJELMAKORTEISSA ESITETÄÄN TAVOITTEELLISET PINTA-ALAT PÄIVÄKODIN ERI TILOILLE ERI KOKOISISSA PÄIVÄKODEISSA.

Esitetyt pinta-alat ovat lähtökohta hankekohtaiselle tilaohjelmalle, joka on varsinainen sitova asiakirja suunnittelussa ja kilpailutuksessa. Tilaohjelmakortit ohjaavat tilaohjelman laadintaa, eikä niitä ole tarkoitettu suoraan arkkitehtisuunnittelun mitoitusyöhön.

Lasten toiminta-alaan lasketaan kaikki lasten käytössä olevat tilat, yhteistilat mukaanlukien. Tilaohjelmaa laadittaessa pinta-aloja voidaan tarvittaessa siirtää tilasta ja tilaryhmästä toiseen. Kilpailuasiakirjoissa voidaan hankekohtaisesti myös määritellä tilamitoituksen hyväksytty poikkeama.

Kullekin kotialueelle osoitetaan tilapaikkoja seuraavasti: 21 (isojen ryhmä), 18 (sisarusryhmä) tai 12 lasta (pienien ryhmä). Ryhmätyyppien jakauma määritellään tarpeen mukaisesti kussakin hankkeessa. Jakauman muuttuessa toiminta-alavaatimus muuttuu.

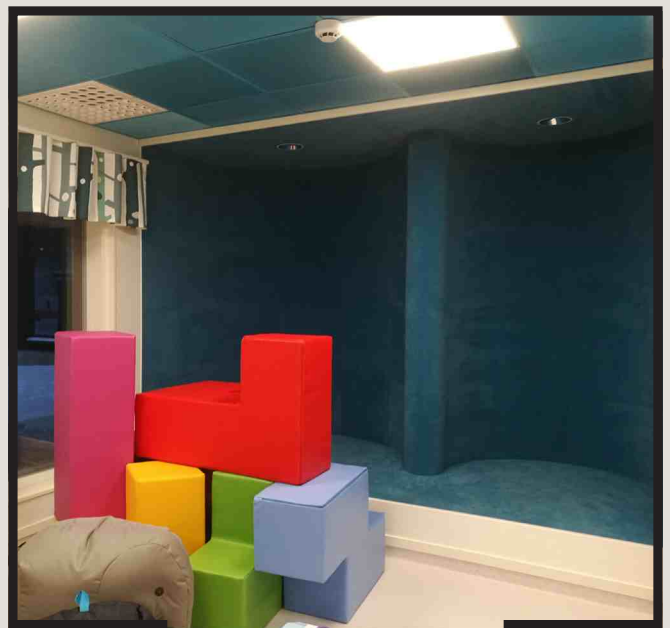
Tilojen kokovaatimus on kaikille ryhmille sama, mutta tilojen kalustus, varustus ja myös käyttötarkoitus voi vaihdella ryhmän tarpeiden mukaisesti. Osa kotialueen tiloista voi olla yhteiskäyttöisiä naapuriryhmien kanssa: kuitenkin niin, että kullakin ryhmällä on selkeät omat tilat. Lepohuoneiden valvottavuutta auttaa, jos kahden eri ryhmän lepotilat ovat ovelta yhteydessä toisiinsa. Pihan toimintoja palveleva märkäeteisen yhteyteen sijoitettu wc-tila toteutetaan niin, että se palvelee vähintään kahta ryhmää.

Henkilökunnan määrälle on esitetty kaksi lukua, joista ensimmäinen on vakituisen henkilökunnan määrä, ja toinen väliaikaiset ja harjoittelijat, jotka tulee tilamitoituksessa ottaa huomioon.

Väestönsuoja tulee rakentaa voimassa olevien lakien ja asetusten mukaisesti. Suojaan voidaan sijoittaa esimerkiksi sosiaalituloja, kodinhoitohuone tai yleisvarasto.



Esimerkki hoitotasokalusteesta, jossa riittävän syvä pesuallas ja integroidut tikkaat (Päivärannan päiväkot).



Pienryhmätila teemalla "vesi" (Päivärannan päiväkot).

TILAOHJELMAKORTTI

Kuopion päiväkotikonsepti

4R

 KUOPION TILAPALVELUT



84 tilapaikkaa
4 ryhmää + avoin päiväkotikoti
(2 x pienet, 0 x sisarus, 2 x isot)



Bruttoala ~1250 brm²
Tontin koko ~4200 m²



Henkilökunta 14+5



Leikki- ja oppimistilat
1 300–1700 m²

	kpl	m ²	huom.
KOTIALUEET <i>21/18/12 tilapaikkaa kotialuetta kohti</i>			
Märkäeteinen	4	14	sis. 1 ulko-wc päiväkotia kohti
Pukeutumisaula	4	28	naulakot 12/18/21 kpl + varaus
Wc-pesuhuone	4	11	2 x wc, suihku ja altaallinen hoitotaso tai 3 x wc ja suihku
Ryhmähuone 1	4	33	leikki/oppimistila
Ryhmähuone 2	4	30	12/18/22 kaappisänkyä paikkaa
Pienryhmätila	4	14	voi olla yhteiskäytössä, erilaisia käyttötarkoituksia
Varasto	4	3	<i>ei toiminta-alaa</i> ; voidaan yhdistää toisen ryhmän kanssa
Yhteensä		532	520 hym ² toiminta-alaa
YHTEISTILAT			
Märkäeteinen	1	10	avoin päiväkotikoti (tarvittaessa)
Pukeutumisaula	1	24	avoin päiväkotikoti (tarvittaessa), naulakot 18 kpl
Kerhotila	1	25	avoin päiväkotikoti (tarvittaessa), voi yhdistyä ruokasaliin
Pienkeittiö	1	10	voi yhdistyä kerhotilaan tai yhteen pienryhmähuoneeseen
Sali	1	60	korkea tila, h=4-7 m
Salivarasto	1	8	<i>ei toiminta-alaa</i>
LE-wc	1	5	varustetaan hoitotasolla
Yleisö-wc	1	2	
Yhteensä		144	136 hym ² toiminta-alaa
MUUT TILAT			
Palvelukeittiö	1	60	sis. tk, kylmiö, kuiva-ainevar, sk, wc, biojäte
Sosiaalitilat	-	28	pukukaapit, wc-tilat+suihku; erikokoiset
Henkilökunnan wc	1	2	ryhmätilojen lähellä
Henkilökunnan taukotila	1	16	pienkeittiö
Toimistotila 1	1	12	päiväkodin johtaja, pako-ovi
Toimistotila 2-3	2	10	myös terapia- ja neuvottelutila, pako-ovi, voidaan hajauttaa
Kodinhoitotila	1	7	ks. kaavio, voidaan myös yhdistää siivouskeskukseen
Siivouskeskus	1	7	vesipiste+allas, varaukset laitosmallisille koneille
Yleisvarasto	1	6	
Yhteensä		158	
HYÖTYALA YHTEENSÄ		834	hym ² (ei sisällä liikennetiloja)
KYLMÄT TILAT JA KATOKSET			
Pihavarastot	-	20	leikki- ja liikuntavälineet, lukittava
Vaunuvarasto ja -katos		4+8	sisäänkäyntien yhteydessä, päiväkodin oma lukittava
Laatikkovarasto		6	huoltosisäänkäynnin yhteydessä, lukittava
Jätetila		14	lukittava, myös syväkeräyssäiliöt mahdollisia

TILAOHJELMAKORTTI

Kuopion päiväkotikonsepti

6R

 KUOPION TILAPALVELUT



120 tilapaikkaa
6 ryhmää + avoin päiväkotiki
(2 x pienet, 2 x sisarus, 2 x isot)



Bruttoala ~1700 brm²
Tontin koko ~6000 m²



Henkilökunta 20+7



Leikki- ja oppimistila
1800-2400 m²

	kpl	m ²	huom.
KOTIALUEET			
21/18/12 tilapaikkaa kotialuetta kohti			
Märkäeteinen	6	14	sis. 1-2 ulko-wc (1km koko päiväkodissa)
Pukeutumisaula	6	28	naulakot 12/18/21 kpl + varaus
Wc-pesuhuone	6	11	2 x wc, suihku ja altaallinen hoitotaso tai 3 x wc ja suihku
Ryhmähuone 1	6	33	leikki/oppimistila
Ryhmähuone 2	6	30	12/18/22 kaappisänkyäpaikkaa
Pienryhmätila	6	14	voi olla yhteiskäytössä, erilaisia käyttötarkoituksia
Varasto	6	3	ei toiminta-alaa; voidaan yhdistää toisen ryhmän kanssa
Yhteensä		798	780 hym ² toiminta-alaa
YHTEISTILAT			
Märkäeteinen	1	10	avoin päiväkotiki (tarvittaessa)
Pukeutumisaula	1	24	avoin päiväkotiki (tarvittaessa), naulakot 18 kpl
Kerhotila	1	26	avoin päiväkotiki (tarvittaessa), voi yhdistyä ruokasaliin
Pienkeittiö	1	11	voi yhdistyä kerhotilaan tai yhteen pienryhmähuoneeseen
Sali	1	65	korkea tila, h=4-7 m
Salivarasto	1	9	ei toiminta-alaa
LE-wc	1	5	varustetaan hoitotasolla
Yleisö-wc:t	2	2	
Yhteensä		154	145 hym ² toiminta-alaa
MUUT TILAT			
Palvelukeittiö	1	65	sis. tk, kylmiö, kuiva-ainevar, sk, wc, biojäte
Sosiaalitilat	-	38	pukukaapit, wc-tilat+suihku; erikokoisia, hajautetaan
Henkilökunnan wc:t	2	2	ryhmätilojen lähellä
Henkilökunnan taukotila	-	21	pienkeittiö, voidaan hajauttaa
Toimistotila 1	1	12	päiväkodin johtaja, pako-ovi
Toimistotila 2-3	2	11	myös terapia- ja neuvottelutila, pako-ovi, voidaan hajauttaa
Kodinhoitotila	1	8	ks. kaavio, voidaan myös yhdistää siivouskeskukseen
Siivouskeskus + sk	-	7+3	vesipiste+allas, varaukset laitosmallisille koneille; sk jos 2 krs
Yleisvarasto	1	10	vss-sijoitus
Yhteensä		190	
HYÖTYALA YHTEENSÄ		1142	hym ² (ei sisällä liikennetilaja)
KYLMÄT TILAT JA KATOKSET			
Pihavarastot	-	30	leikki- ja liikuntavälineet, lukittava
Vaunuvarasto ja -katos	-	6+12	sisäänkäyntien yhteydessä, päiväkodin oma lukittava
Laatikkovarasto	-	6	huoltosisäänkäynnin yhteydessä, lukittava
Jätetila	-	16	lukittava, myös syväkeräyssäiliöt mahdollisia

TILAOHJELMAKORTTI

Kuopion päiväkotikonsepti

8R

 KUOPION TILAPALVELUT



159 tilapaikkaa
8 ryhmää + avoin päiväkotikoti
(2 x pienet, 3 x sisarus, 3 x isot)



Bruttoala ~2300 brm²
Tontin koko ~7800 m²



Henkilökunta yht. 26+8



Leikki- ja oppimisen alueen koko
2300–3100 m²

	kpl	m ²	huom.
KOTIALUEET <i>21/18/12 tilapaikkaa kotialuetta kohti</i>			
Märkäeteinen	8	14	sis. 1–2 ulko-wc (lkm koko päiväkodissa)
Pukeutumisaula	8	28	naulakot 12/18/21 kpl + varaus
Wc-pesuhuone	8	11	2 x wc, suihku ja altaallinen hoitotaso tai 3 x wc ja suihku
Ryhmähuone 1	8	33	leikki/oppimistila
Ryhmähuone 2	8	30	12/18/22 kaappisänkyäpaikkaa
Pienryhmätila	8	14	voi olla yhteiskäytössä, erilaisia käyttötarkoituksia
Varasto	8	3	<i>ei toiminta-alaa</i> ; voidaan yhdistää toisen ryhmän kanssa
Yhteensä		1064	1040 hym ² toiminta-alaa
YHTEISTILAT			
Märkäeteinen	1	10	avoin päiväkotikoti (tarvittaessa)
Pukeutumisaula	1	24	avoin päiväkotikoti (tarvittaessa), naulakot 18 kpl
Kerhotila	1	28	avoin päiväkotikoti (tarvittaessa), voi yhdistyä ruokasaliin
Pienkeittiö	1	12	voi yhdistyä kerhotilaan tai yhteen pienryhmähuoneeseen
Sali	1	70	korkea tila, h=4–8 m
Salivarasto	1	10	<i>ei toiminta-alaa</i>
Ruokasali	1	50	voi yhdistyä muihin tiloihin
Ruoanjakelu	1	20	<i>ei toimintatilaa</i> ; voi olla keittiön avautuva
LE-wc	1	5	varustetaan hoitotasolla
Yleisö-wc:t	2	2	
Yhteensä		233	203 hym ² toiminta-alaa
MUUT TILAT			
Palvelukeittiö	1	70	sis. tk, kylmiö, kuiva-ainevar, sk, wc, biojäte
Sosiaalitilat	-	44	pukukaapit, wc-tilat (suihku); erikokoisia, hajautetaan
Henkilökunnan wc:t	2	2	ryhmätilojen lähellä
Henkilökunnan taukotila	-	24	pienkeittiö, osin hajautetaan
Toimistotila 1	1	12	päiväkodin johtaja, pako-ovi
Toimistotila 2–3	3	10	myös terapia- ja neuvottelutila, pako-ovi, voidaan hajauttaa
Kodinhoitotila	1	8	ks. kaavio, voidaan myös yhdistää siivouskeskukseen
Siivouskeskus + sk	-	8+3	vesipiste+allas, varaukset laitosmallisille koneille; sk jos 2 krs
Yleisvarasto	1	12	vss-sijoitus
Yhteensä		215	
HYÖTYALA YHTEENSÄ		1 512	hym ² (ei sisällä liikennetiloja)
KYLMÄT TILAT JA KATOKSET			
Pihavarastot	1	40	leikki- ja liikuntavälineet, lukittava
Vaunuvarasto ja -katos	-	8+16	sisäänkäyntien yhteydessä, päiväkodin oma lukittava
Laatikkovarasto	1	7	huoltosisäänkäynnin yhteydessä, lukittava
Jätetila	1	16	lukittava, myös syväkeräyssäiliöt mahdollisia

TILAOHJELMAKORTTI

Kuopion päiväkotikonsepti

10R

 KUOPION TILAPALVELUT



192 tilapaikkaa
10 ryhmää + avoin päiväkotikoti
(3 x pienet, 3 x sisarus, 4 x isot)



Henkilökunta 32+10



Bruttoala ~2700 brm²
Tontin koko ~10 000 m²



Leikki- ja liikuntavälineiden koko
2800–3800 m²

	kpl	m ²	huom.
KOTIALUEET <i>21/18/12 tilapaikkaa kotialuetta kohti</i>			
Märkäeteinen	10	14	sis. 1–2 ulko-wc (lkm koko päiväkodissa)
Pukeutumisaula	10	28	naulakot 12/18/21 kpl + varaus
Wc-pesuhuone	10	11	2 x wc, suihku ja altaallinen hoitotaso tai 3 x wc ja suihku
Ryhmähuone 1	10	33	leikki/oppimistila
Ryhmähuone 2	10	30	12/18/22 kaappisänkyäpaikkaa
Pienryhmätila	10	14	voi olla yhteiskäytössä, erilaisia käyttötarkoituksia
Varasto	10	3	<i>ei toiminta-alaa</i> ; voidaan yhdistää toisen ryhmän kanssa
Yhteensä		1330	1300 hym ² toiminta-alaa
YHTEISTILAT			
Märkäeteinen	1	10	avoin päiväkotikoti (tarvittaessa)
Pukeutumisaula	1	24	avoin päiväkotikoti (tarvittaessa), naulakot 18 kpl
Kerhotila	1	30	avoin päiväkotikoti (tarvittaessa), voi yhdistyä ruokasaliin
Pienkeittiö	1	12	voi yhdistyä kerhotilaan tai yhteen pienryhmähuoneeseen
Sali	1	75	korkea tila, h=4–8 m
Salivarasto	1	12	<i>ei toiminta-alaa</i>
Ruokasali	1	50	voi yhdistyä muihin tiloihin
Ruoanjakelu	1	20	<i>ei toiminta-alaa</i> ; voi olla keittiöön avautuva
LE-wc	1	5	varustetaan hoitotasolla
Yleisö-wc:t	2	2	
Yhteensä		242	212 hym ² toiminta-alaa
MUUT TILAT			
Palvelukeittiö	1	75	sis. tk, kylmiö, kuiva-ainevar, sk, wc, biojäte
Sosiaalityöt	–	50	pukukaapit, wc-tilat (suihku); erikokoisia, hajautetaan
Henkilökunnan wc:t	3	2	ryhmätilojen lähellä
Henkilökunnan taukotila	1	26	pienkeittiö, osin hajautetaan
Toimistotila 1	1	12	päiväkodin johtaja, pako-ovi
Toimistotila 2–4	3	11	myös terapia- ja neuvottelutila, pako-ovi, voidaan hajauttaa
Kodinhoitotila	1	10	ks. kaavio, voidaan myös yhdistää siivouskeskukseen
Siivouskeskus + sk	–	9+3	vesipiste+allas, varaukset laitosmallisille koneille
Yleisvarasto	1	14	vss-sijoitus
Yhteensä		238	
HYÖTYALA YHTEENSÄ		1 810	hym² (ei sisällä liikennetiloja)
KYLMÄT TILAT JA KATOKSET			
Pihavarastot	1	50	leikki- ja liikuntavälineet, lukittava
Vaunuvarasto ja -katos	–	10+20	sisäänkäyntien yhteydessä, päiväkodin oma lukittava
Laatikkovarasto	1	8	huoltosisäänkäynnin yhteydessä, lukittava
Jätetila	1	18	lukittava, myös syväkeräyssäiliöt mahdollisia

LEIKKIPIIHA

Kuopion päiväkotikonsepti



Leikkipihalle sijoitetaan vähintään seuraavat välineet ja varusteet.
Muu välineistö tarkennetaan suunnitteluvaiheessa.

	kpl	varustus
PIENET PÄIVÄKODIT		
	1	Hiekkalaatikko (3x3 tai 5x5)
	1-2	Keinuteline kahdella keinulla (turva- ja kumilautaistuin tai pesäkeinu)*
	1	Jousikeinu
	1	Penkki/pöytäryhmä
	1	Liukumäki
	1	Kiipeilyteline tai monitoimiteline
	1	Leikkimökki
	1	Pelialue
KESKISUURET PÄIVÄKODIT		
	1-2	Hiekkalaatikko (3x3 tai 5x5)
	2-4	Keinuteline kahdella keinulla (turva- ja kumilautaistuin tai pesäkeinu)*
	2	Jousikeinu
	2	Penkki/pöytäryhmä
	1	Liukumäki
	1	Kiipeilyteline tai monitoimiteline
	1	Leikkimökki
	1	Pelialue
SUURET PÄIVÄKODIT		
PIENTEN PIHA	1-2	Hiekkalaatikko (3x3, 5x5 tai yksi iso)
	2	Keinuteline kahdella keinulla/teline (turvaistuimet)*
	1	Pesäkeinu
	2	Jousikeinu
	1	Penkki/pöytäryhmä
	1	Liukumäki
ISOJEN PIHA	1-2	Hiekkalaatikko (3x3, 5x5 tai yksi iso)
	4-5	Keinuteline kahdella keinulla/teline (kumilautaistuimet)*
	1	Liukumäki
	1	Pesäkeinu
	1-2	Jousikeinu
	2-3	Penkki/pöytäryhmä
	1	Pelikenttä + maalit / palloseinä
	1	Kiipeilyteline tai monitoimiteline
	1	Leikkimökki, -veturi tai vastaava väline

* Keinualueet aidataan tarvittaessa

Katoksia (aurinko- ja sadesuojaus) 4-8 m²/ryhmä (jollei puusto vähennä tarvetta)
Piha-alueelle kilpi: hätänumero, leikkipaikan sijainti ja vikailmoitusnumero (EU -vaatimus).

MUITA MAHDOLLISIA VARUSTEITA JA VÄLINEITÄ

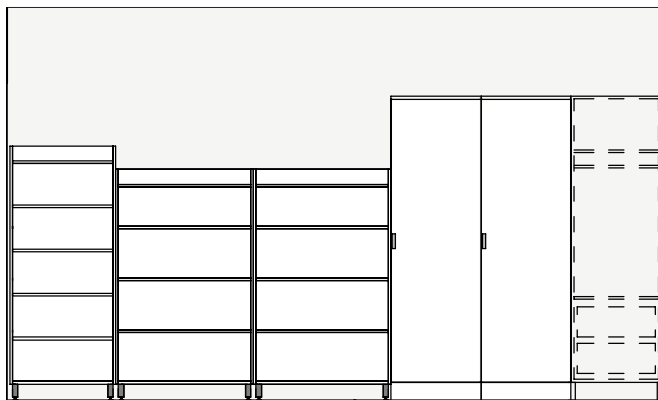
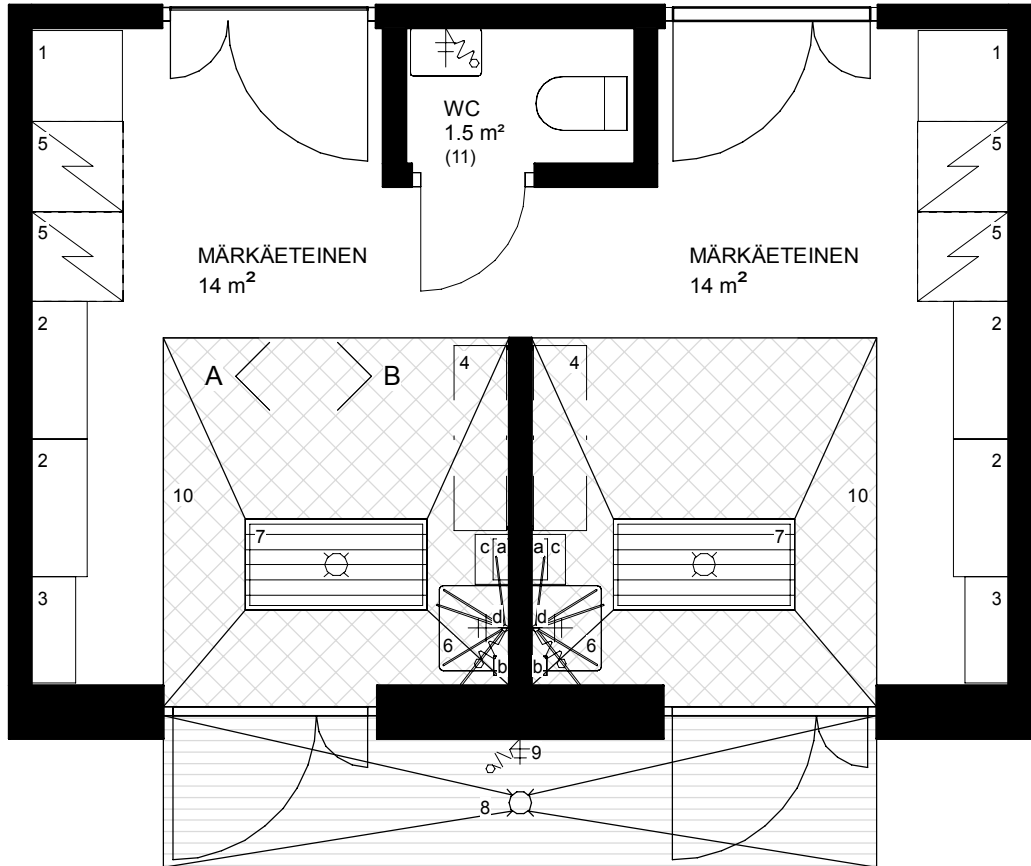
Useamman käyttäjän karusellit ja keinulaudat
Tunnelit, kiipeilyradat, liukumäet
Kiipeily- ja tasapainoiluvälineet

Luonnonympäristön luomat mahdollisuudet
Kasvimaat, komposti
Lipputanko

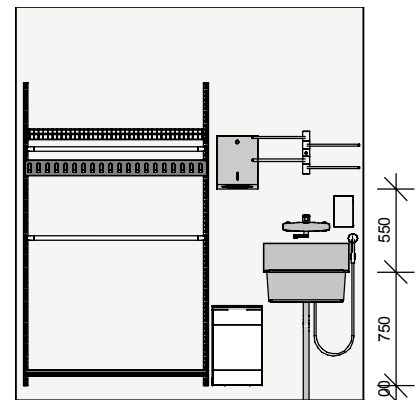
MALLITILA - MÄRKÄETEINEN 1:50

Kuopion päiväkotikonsepti

 KUOPION TILAPALVELUT



A 1:50



B 1:50

KALUSTEET

- TANKOKAAPPI 600 mm
 - ylhäällä hylly ja ripustustanko
 - alhaalla hylly ja vetokorit 2 kpl
- LÄMMITETTÄVÄ KENKÄHYLLY 900 mm
 - 5 hyllyä, joiden alla rst-kurakaukalot
 - säädettävät teräspatkijalat
 - kytketään maadoitettuun pistorasiaan
- KENKÄHYLLY 700 mm
 - 6 hyllyä, joiden alla rst-kurakaukalot
 - säädettävät teräspatkijalat
- SÄILYTYSJÄRJESTELMÄ 1200 mm
 - seinäkiskot 2000 mm
 - lankakori
 - vaatetanko 2kpl
 - koukkulista
 - rei itetty kenkähyllly kurakaukalolla

VARUSTEET

- KÄSIPYYHEANNOSTELIJA
- SAIPPUA-ANNOSTELIJA
- ROSKAPUSSITELINE TAI -KEHIKKO 25–30 l.
- KUIVAUSTELINE, varren kantokyky 3 kg
 - vähintään 5 kuivausvarrtta vaakatasossa

LAITTEET

- KUIVAUSKAAPPI, lev. 600 mm
 - oven käsisyys muutettavissa
 - alaskäännettävät ripustimet, käsineteline

LVI-TUOTTEET

- RST-ALLAS + HANA KÄSISUIHKULLA
- RST-KURA-ALLAS, n. 600x1200 mm, rst-säleritillä
- KURAKAUKALO + RITILÄT
- VESIPOSTI + LETKUJARJA

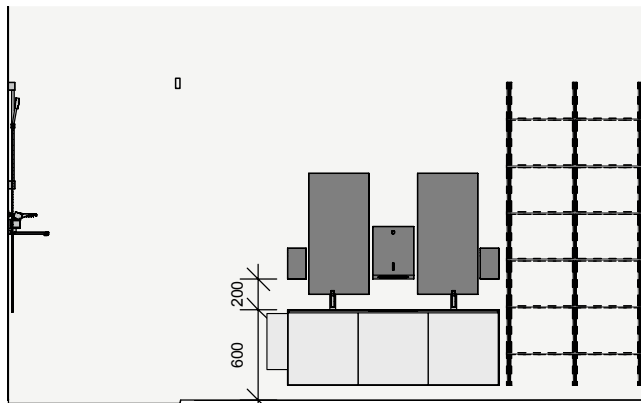
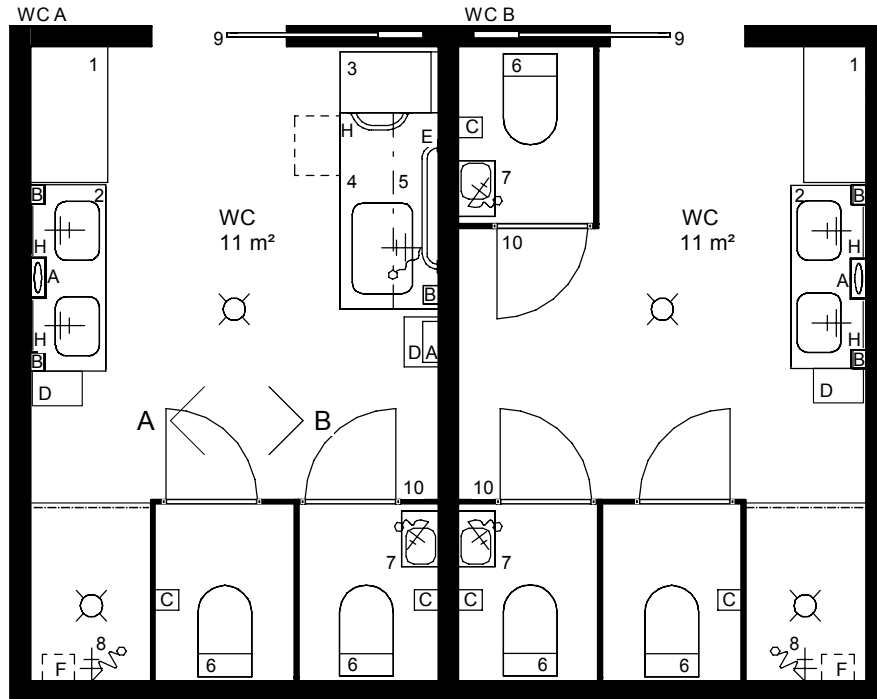
MUUTA

- MATTOSYVENNYS
 - rullattava tuulikaappimatto 20 mm
 - huom. matto useammassa osassa siivouksen helpottamiseksi
- TILAVARAUS PUKEUTUMISPENKILLE
 - esimerkiksi wc-tilan sijaan

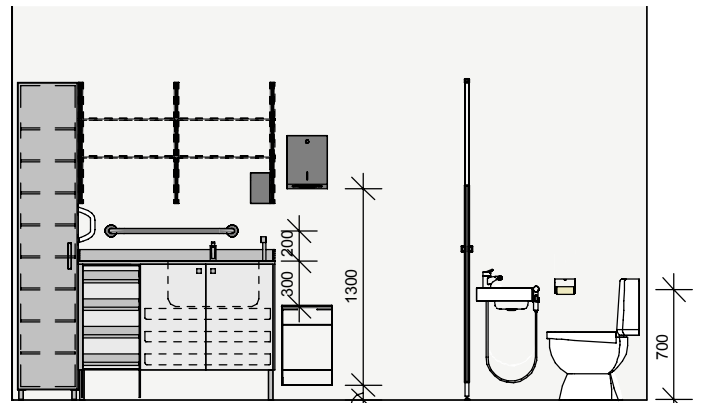
MALLITILA – WC-PESUTILA 1:50

Kuopion päiväkotikonsepti

 KUOPION TILAPALVELUT



A 1:50



B 1:50

WC A alle 3-vuotiaiden ja sisarusryhmien wc-tila
WC B yli 3-vuotiaiden wc-tila

KALUSTEET

- HYLLYJÄRJESTELMÄ** 900x500x2000 mm
 - 2 alinta rst-ritilähyllyjä
 - 4 ylintä laminaattihyllyjä
- KÄSIENPESU**
 - allaskaappi 1200x450x600 mm kahdella altaalla tai 2 erillistä allasta tai 1 kaksoisallas
 - 3-osainen alakaappi
 - altaat, hanat ja juoksuputket mitoitetaan lasten ulottuman mukaan
- HYLLYKAAPPI** 400 mm
 - 8 hyllyä
- HOITOPÖYTÄ ALTAALLA** 1300x650x950 mm
 - rst-altaan koko 600x500x300 mm
 - 2 ulosvedettävää lankakoraa
 - tason alle taittavat tikkaat
 - hana korkealla kääntyvällä juoksuputkella + rajoitin + bideesuihku
- HYLLYJÄRJESTELMÄ** 1200x300x1000 mm
 - 2 ritilähyllyä

VARUSTEET

- KÄSIPYYHEANNOSTELIJA**
- SAIPPUA-ANNOSTELIJA**
- WC-PAPERITELINE**
 - koukkuteline yhdelle rullalle
 - lisäksi ylempänä koukusto tai lokero vararullalle
- ROSKAPUSSITELINE TAI -KEHIKKO** 25–30 l.
- TUKIKAIDE** 800 MM
- PESUAINEKORI**
- PEILI** 400x800 MM
- TUKIKAHVA**, kiinnitys vahvistettuun kaapin runkoon

LVI-TUOTTEET

- WC-ISTUIN**, normaalikorkeus
- KÄSIENPESUALLAS + BIDEE**
- SUIHKUHANA** varusteineen
huom. veden leviäminen suihkupaikan ulkopuolelle estettävä

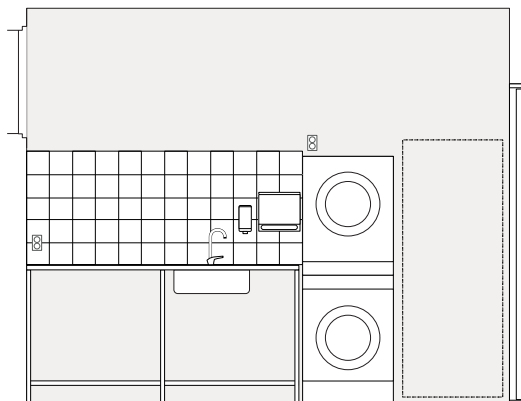
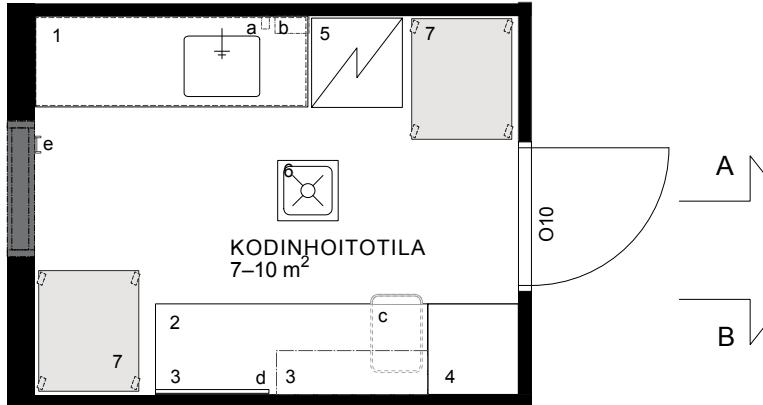
MUUTA

- SEINÄN SISÄÄN LIUKUVA LIUKUOVI**
- JAKOSEINÄT**
 - oven korkeus n. 1300 mm

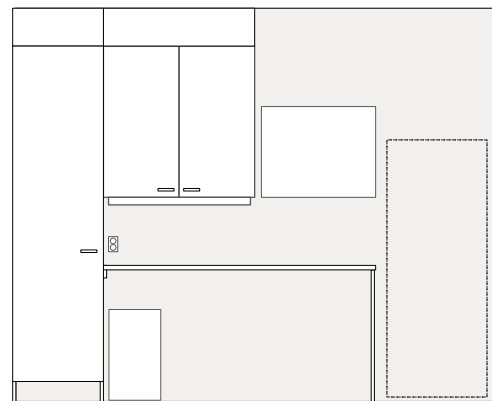
MALLITILA – KODINHOITOTILA 1:50

Kuopion päiväkotikonsepti

 KUOPION TILAPALVELUT



A



B

KALUSTEET

1. rst-kodinhoitoallastaso
 - n. 1800 mm
 - vesipiste + allas n. 400 x 500 mm
 - alla ritilähylly
 - rst-jalat
2. laminaattipintainen työpöytätaaso
 - n. 1800 mm
 - rst-jalat
3. seinäkaapit tason päällä
 - n. 1000 mm
 - yläsokkeli alakattoon asti
4. vaatekaappi
 - 500–600 mm (korihyllyt + kiinteä hylly)
 - rst-jalat, ei sokkeliä
 - yläsokkeli alakattoon asti

VARUSTEET

- a pesuaineannostelija
- b käsipyyheannostelija
- c roskakori sekajätteelle, 25–50 l
- d ilmoitustaulu, esim. magneettinen tussitaulu
- e ripustin silityslaudalle

LAITTEET JA TALOTEKNISET VARUSTEET:

5. pyykinpesukone ja kuivausrumpu liitännöineen
 - erilliset, kotitalousmalli
6. rst-ritiläkaivo
 - nukun- ja hiekkanerotuskaivo

7. TILAVARAUS RULLAKOILLE

- 2 kpl 680x800x1750 mm
- suurissa päiväkodeissa 4 kpl (2+2)
- ei vierekkäin vaan liikainen/puhdas-erottelu
- likavaatepaikan kohdalla poistoilmalaite
- rullakoita voidaan säilyttää myös huollon käytävään varatussa tilassa

MUUTA

huom: kynnyks toteutetaan niin, että laitteilla ja rullakoilla liikkuminen on helppoa

huom: riittävä määrä sähkörasioita, esim. kaksoisrasiat molempien työtasojen kulmassa + pyykinpesukoneen ja kuivausrummun sähkörasiat, valaisin myös seinäkaapin alla kattovalaisimen lisäksi

huom: tila voidaan yhdistää siivouskeskukseen, mutta toimintojen oltava erillisiä, esim. eri seunustoilla huomioiden liikainen/puhdas-erottelu.

